

สำหรับเผยแพร่วันที่ 12 กันยายน 2566

ศาสนาพุทธ ศาสนาอิสลามและพหุศาสนาในเอเชียใต้และเอเชียตะวันออกเฉียงใต้

ในประเทศไทย กัมพูชาและศรีลังกา ชาวพุทธเชื่อว่าศาสนาและประเทศของตนมีความเชื่อมโยงกันอย่างใกล้ชิด เช่นเดียวกับชาวมุสลิมในมาเลเซียและอินโดนีเซีย

โดย โจนาธาน ฮีแวนส์, เคลซี โจ สตาร์, มาโนโล คอริคี และวิลเลียม ไมเนอร์

สำหรับสื่อมวลชนหรือข้อสงสัยอื่น ๆ:

โจนาธาน ฮีแวนส์ นักวิจัยอาวุโส
อัคซาร์ คัลลาฮาน ผู้จัดการฝ่ายการสื่อสาร
การ์ เม็ง ลียอง ผู้จัดการฝ่ายการสื่อสาร

202.419.4372

www.pewresearch.org

การอ้างอิงที่แนะนำ

Pew Research Center, กันยายน, 2566, "ศาสนาพุทธ
ศาสนาอิสลาม
และพหุศาสนาในเอเชียใต้และเอเชียตะวันออกเฉียงใต้"

เกี่ยวกับ Pew Research Center

Pew Research Center เป็นศูนย์วิจัยตรวจสอบข้อเท็จจริงที่ไม่ฝักใฝ่และไม่สนับสนุนฝ่ายใด ซึ่งให้ข้อมูลแก่สาธารณชนเกี่ยวกับปัญหา ทัศนคติและแนวโน้มที่ส่งผลกระทบต่อโลก โดยเป็นองค์กรที่ไม่มีจุดยืนเกี่ยวกับนโยบาย Pew Research Center ดำเนินการสำรวจความคิดเห็นมหาชน การวิจัยเชิงประชากรศาสตร์ การวิจัยทางสังคมศาสตร์เชิงคำนวณและการวิจัยที่ขับเคลื่อนด้วยข้อมูลอื่น ๆ อีกทั้งยังศึกษาการเมืองและนโยบาย พฤติกรรมการรับข่าวสารและสื่อ อินเทอร์เน็ตและเทคโนโลยี ศาสนา เชื้อชาติและชาติพันธุ์ ความสัมพันธ์ระหว่างประเทศ แนวโน้มทางสังคม ประชากรและเศรษฐกิจ วิทยาศาสตร์ระเบียบวิธีวิจัยและวิทยาการข้อมูล ตลอดจนการอพยพและการย้ายถิ่นฐาน Pew Research Center เป็นบริษัทในเครือของ The Pew Charitable Trusts ซึ่งเป็นผู้สนับสนุนหลัก

© Pew Research Center 2023

ประกาศคุณูปการ

รายงานฉบับนี้จัดทำโดย Pew Research Center ซึ่งเป็นส่วนหนึ่งของโครงการ Pew-Templeton Global Religious Futures ซึ่งวิเคราะห์การเปลี่ยนแปลงทางศาสนาและผลกระทบต่อสังคมทั่วโลก โครงการ Global Religious Futures ได้รับเงินทุนจาก The Pew Charitable Trusts และ John Templeton Foundation (เงินสนับสนุน 61640)

รายงานฉบับนี้เป็นผลจากความร่วมมือกันตามข้อมูลและการวิเคราะห์ของบุคคลต่อไปนี้
ค้นหารายงานที่เกี่ยวข้องทางออนไลน์ได้ที่ pewresearch.org/religion

คณะผู้วิจัย

โจนาธาน ฮีแวนส์ นักวิจัยอาวุโส
อลัน คูเปอร์แมน ผู้อำนวยการฝ่ายวิจัยศาสนา
เคลซี โจ สตาร์ นักวิเคราะห์วิจัย
มานิโล คอริคิ นักวิเคราะห์วิจัย
วิลเลียม ไมเนอร์ ผู้ช่วยวิจัย

ทีมดูแลระเบียบวิธีวิจัย

แพทริค มอยนิฮาน รองผู้อำนวยการฝ่ายระเบียบวิธีวิจัยระหว่างประเทศ
โซฟี ซิโนซิช นักระเบียบวิธีวิจัยเชิงสำรวจระหว่างประเทศ
คลาร์ก เล็ตเตอร์แมน ผู้จัดการฝ่ายสำรวจอาวุโส

บรรณาธิการและการออกแบบกราฟิก

ไมเคิล ลิปกา รองผู้อำนวยการฝ่ายวิจัยข่าวสารและข้อมูล
รีเบคก้า เลพเพิร์ต ผู้ตรวจต้นฉบับ
บิล เว็บบสเตอร์ นักออกแบบกราฟิกข้อมูลอาวุโส

การสื่อสารและการเผยแพร่บนเว็บไซต์

อัคซาร์ คัลลาฮาน ผู้จัดการฝ่ายการสื่อสาร
การ์ เม็ง ลียอง ผู้จัดการฝ่ายการสื่อสาร
ริม นาดีม ผู้ควบคุมฝ่ายดิจิทัล
แอนนา ซิลเลอร์ รองผู้อำนวยการฝ่ายการสื่อสาร
สเตซี โรเซนเบิร์ก ผู้อำนวยการฝ่ายกลยุทธ์ดิจิทัล

เจ้าหน้าที่คนอื่น ๆ ที่ Pew Research Center ที่มีส่วนร่วมในรายงานฉบับนี้ ได้แก่ เนฮา เซกัล, คอนราด แฮ็คเก็ตต์, แอนน์ เฟิงหยวน ซือ, หยุนผิง ตง, ลอรา ซิลเวอร์, เจฟฟ์ ไดอาแมนท์, จาเนล เฟตเตอร์อล์ฟ, เกรกอรี เอ. สมิต, เบเชียร์ โมฮาเหม็ด, ซามีร์ห์ มาจุมดาร์, เบคก้า เอ. อัลเปอร์, นีล รุช และเกรซี มาร์ตินเนซ

อดีตเจ้าหน้าที่ของ Pew Research Center ที่มีส่วนร่วมในรายงานฉบับนี้ ได้แก่ อาเรียนา โมนิค ซาลาซาร์, อัดัม วอลสกี, สก็อตต์ การ์ดเนอร์, สเตซี แพนเครตซ์, มาร์ธา แมครอย, อเล็กซานดรา คาสติโล, โอมการ์ โจชิ, มาร์ค ริง, แอบบี บุติแมน, แคท เดฟลิน และเจมส์ เบลล์

Pew Research Center ขอขอบคุณคณะที่ปรึกษาผู้เชี่ยวชาญที่ให้คำแนะนำในทุกขั้นตอนของรายงานฉบับนี้ ซึ่งได้แก่ โทมัส บอร์เชิร์ต ศาสตราจารย์ด้านศาสนาที่ University of Vermont, เอริก เดวิส ศาสตราจารย์ด้านศาสนศึกษาที่ Macalester College, เคียรา ฟอร์มิตี ศาสตราจารย์ด้านเอเชียศึกษาที่ Cornell University, อเล็กซานดรา เคนท์ นักวิจัยด้านมนุษยวิทยาสังคม สังกัดภาควิชาสังคมวิทยาและวิทยาศาสตร์การทำงานที่ University of Gothenburg, นีนา มหาเทพ ผู้ช่วยศาสตราจารย์ด้านมนุษยวิทยาที่ Yale-NUS College, แอนนา ชัน รองศาสตราจารย์ด้านศาสนศึกษาและสังคมวิทยาที่ Duke University, อลิเชีย เทิร์นเนอร์ รองศาสตราจารย์ด้านมนุษยศาสตร์และศาสนศึกษาที่ York University (โตรอนโต) และเอริก ไวท์ นักวิชาการอิสระ

การสำรวจภาคสนามดำเนินการภายใต้การดูแลของ Langer Research Associates

แม้ว่าการวิเคราะห์รายงานฉบับนี้จะดำเนินการภายใต้คำแนะนำที่เราได้ปรึกษาหารือกับคณะที่ปรึกษา แต่ Pew Research Center มีหน้าที่รับผิดชอบในการตีความและรายงานข้อมูลแต่เพียงผู้เดียว

วิธีดำเนินการ

ในรายงานฉบับนี้ เราได้สำรวจประชากรผู้ใหญ่ 13,122 คนจากหกประเทศในเอเชีย โดยจัดให้มีพนักงานสัมภาษณ์ที่เป็นตัวแทนของแต่ละประเทศ มีการสัมภาษณ์แบบตัวต่อตัวในประเทศกัมพูชา อินโดนีเซีย ศรีลังกาและไทย และสัมภาษณ์ผ่านโทรศัพท์มือถือในประเทศมาเลเซียและสิงคโปร์ พนักงานสัมภาษณ์ในแต่ละประเทศได้ดำเนินการสำรวจทั้งหมดแปดภาษาระหว่างเดือนมิถุนายนถึงกันยายน 2565

การสำรวจนี้เป็นส่วนหนึ่งของ [โครงการ Pew-Templeton Global Religious Futures](#) ซึ่ง Pew Research Center มุ่งมั่นที่จะศึกษาการเปลี่ยนแปลงทางศาสนาและผลกระทบต่อสังคมทั่วโลก ก่อนหน้านั้น Pew Research Center ได้ดำเนินการสำรวจที่เน้นด้านศาสนาทั่วทั้ง [แอฟริกาใต้](#) [ซาอุดีอาระเบีย](#) [ภูมิภาคตะวันออกกลาง-แอฟริกาเหนือ](#) และหลายประเทศที่มี [ประชากรชาวมุสลิมจำนวนมาก](#) [ลาตินอเมริกา](#) [อิสราเอล](#) [ยุโรปกลางและตะวันออก](#) [ยุโรปตะวันตก](#) [อินเดีย](#) และ [สหรัฐอเมริกา](#)

การสำรวจนี้ประกอบด้วยประเทศที่มีชาวพุทธเป็นประชากรส่วนใหญ่สามประเทศ (กัมพูชา ศรีลังกาและไทย) ประเทศที่มีชาวมุสลิมเป็นส่วนใหญ่สองประเทศ (มาเลเซียและอินโดนีเซีย) และประเทศที่มีความหลากหลายทางศาสนาโดยไม่มีกลุ่มใดกลุ่มหนึ่งเป็นส่วนใหญ่อีกหนึ่งประเทศ (สิงคโปร์) นอกจากนี้ เรายังจะสำรวจอีกห้าประเทศในเอเชีย ซึ่งจะสามารถช่วยให้ครอบคลุมในรายงานในอนาคต

เพื่อเพิ่มความเข้าใจของผู้ตอบการสัมภาษณ์เกี่ยวกับคำถามในแบบสำรวจและเพื่อให้แน่ใจว่าทุกคำถามมีความเหมาะสมทางวัฒนธรรม Pew Research Center จึงได้ติดตามกระบวนการพัฒนาแบบสอบถามในหลาย ๆ ขั้นตอน ซึ่งรวมถึงการปรึกษาหารือกับผู้เชี่ยวชาญด้านวิชาการ ตลอดจนการสนทนากลุ่มและการสัมภาษณ์เชิงลึกในหลายประเทศในเอเชีย นอกจากนี้ ยังมีการทดสอบล่วงหน้าในแต่ละประเทศก่อนที่จะมีการสำรวจในระดับประเทศ แบบสอบถามจัดทำขึ้นเป็นภาษาอังกฤษและแปลเป็นเจ็ดภาษา การแปลได้รับการตรวจสอบโดยนักภาษาศาสตร์มืออาชีพของแต่ละภาษาซึ่งมีความเชี่ยวชาญในภาษาแม่

ผู้ตอบการสัมภาษณ์ได้รับเลือกโดยใช้การออกแบบการสุ่มตัวอย่างแบบอาศัยความน่าจะเป็น ในประเทศไทย มีการสัมภาษณ์เพิ่มเติมในพื้นที่ภาคใต้ของประเทศ ซึ่งมีสัดส่วนของชาวมุสลิมสูงกว่าภาคอื่น ๆ ข้อมูลได้รับการเฉลี่ยโดยคำนึงถึงความน่าจะเป็นที่แตกต่างกันที่ผู้ตอบการสัมภาษณ์จะเลือกตอบ และเพื่อให้สอดคล้องกับเกณฑ์มาตรฐานทางประชากรศาสตร์ของประชากรผู้ใหญ่ในแต่ละประเทศ

[ดูส่วนระเบียบวิธีวิจัยของรายงาน \(ฉบับภาษาอังกฤษ\)](#) สำหรับข้อมูลเพิ่มเติม การวิเคราะห์ข้อมูลนี้อ้างอิงจาก [แบบสอบถามของการสำรวจนี้](#)

วิธีการเลือกประเทศในการศึกษานี้

การสำรวจก่อนหน้าของ Pew Research Center ที่เกี่ยวกับศาสนาทั่วโลกได้มุ่งเน้นไปที่ [พื้นที่ทางภูมิศาสตร์ที่ชัดเจน](#) [ประเทศใดประเทศหนึ่ง](#) หรือ [กลุ่มศาสนาเฉพาะ](#)

กลุ่มประเทศทั้งหมดในการสำรวจครั้งนี้อาจเป็นการจัดกลุ่มที่ไม่เป็นธรรมชาติ ซึ่งได้แก่ ประเทศที่มีชาวพุทธเป็นส่วนใหญ่สามประเทศ ประเทศที่มีชาวมุสลิมเป็นส่วนใหญ่สองประเทศ และประเทศที่มีความหลากหลายทางศาสนาอีกหนึ่งประเทศ แม้ว่าทั้งหมดประเทศจะค่อนข้างอยู่ใกล้กันในเชิงภูมิศาสตร์ แต่ก็ไม่ใช่ว่าทั้งหมดประเทศจะอยู่ในเอเชียตะวันออกเฉียงใต้ทั้งหมด (ศรีลังกามักจะจัดกลุ่มไว้ในเอเชียใต้) และอีกหลายประเทศในเอเชียตะวันออกเฉียงใต้ก็ไม่ได้รวมอยู่ในการศึกษานี้

อย่างไรก็ตาม เป้าหมายหลักของการสำรวจครั้งนี้คือการสำรวจศาสนาในเอเชียตะวันออกเฉียงใต้ โดยเฉพาะศาสนาพุทธ การสำรวจนี้ประกอบด้วยสามในเจ็ดประเทศที่มีชาวพุทธเป็นส่วนใหญ่ของโลก ได้แก่ กัมพูชา ศรีลังกาและไทย ชาวพุทธในประเทศเหล่านี้ยึดถือ [ประเพณีนิกายเถรวาท](#) เป็นหลัก ซึ่งเป็นเหตุผลสำคัญประการหนึ่งที่ทำให้ศรีลังกาเข้ามาเกี่ยวข้อง และศรีลังกาก็มี [ความสัมพันธ์ทางวัฒนธรรมและศาสนา](#)มายาวนานกับบาง [ประเทศในเอเชียตะวันออกเฉียงใต้](#)

ลาวและเมียนมา (หรือที่เรียกว่าพม่า)

ก็เป็นประเทศที่มีชาวพุทธที่ยึดถือประเพณีนิกายเถรวาทเป็นส่วนใหญ่ในเอเชียตะวันออกเฉียงใต้ แต่ความจริงทางการเมืองและปัญหาความมั่นคงในประเทศเหล่านี้ไม่เอื้ออำนวยต่อการสำรวจที่มีความน่าเชื่อถือและเป็นอิสระในหัวข้อที่ละเอียดอ่อนในเวลา

ประเทศที่รวมอยู่ในการสำรวจครั้งนี้



"ศาสนาพุทธ ศาสนาอิสลาม และพุทธศาสนาในเอเชียใต้และเอเชียตะวันออกเฉียงใต้"

PEW RESEARCH CENTER

การสำรวจนี้ยังรวมถึงอินโดนีเซียและมาเลเซียที่มีชาวมุสลิมเป็นส่วนใหญ่

เช่นเดียวกับสิงคโปร์ที่มีความหลากหลายทางศาสนา

เพื่อนำเสนอมุมมองเชิงเปรียบเทียบเกี่ยวกับจุดร่วมระหว่างศาสนาและเอกลักษณ์ประจำชาติในเอเชียตะวันออกเฉียงใต้

ศาสนาพุทธ ศาสนาอิสลามและพหุศาสนาในเอเชียใต้และเอเชียตะวันออกเฉียงใต้

ในประเทศไทย กัมพูชาและศรีลังกา

ชาวพุทธเชื่อว่าศาสนาและประเทศของตนมีความเชื่อมโยงกันอย่างใกล้ชิด เช่นเดียวกับชาวมุสลิมในมาเลเซียและอินโดนีเซีย

เนื่องจากแนวปฏิบัติและปรัชญาบางอย่างเกี่ยวกับศาสนาพุทธเริ่มแพร่หลายมากขึ้นในสหรัฐอเมริกาและประเทศทางตะวันตกอื่น ๆ ชาวอเมริกันในสหรัฐฯ

หลายคนอาจเชื่อมโยงศาสนาพุทธเข้ากับการเจริญสติหรือการทำสมาธิ อย่างไรก็ตาม

ในภูมิภาคอื่น ๆ ของโลก

ศาสนาพุทธไม่ได้เป็นเพียงปรัชญาเกี่ยวกับร่างกายและจิตใจเท่านั้น

แต่ยังเป็นส่วนสำคัญของเอกลักษณ์ประจำชาติอีกด้วย

การสำรวจของ Pew Research Center

ในหกประเทศในเอเชียใต้และเอเชียตะวันออกเฉียงใต้ในปี 2565

แสดงให้เห็นว่าในกัมพูชา ศรีลังกาและไทย มีผู้ใหญ่ออย่างน้อย 70% เป็นชาวพุทธ

นอกจากนี้มากกว่าเก้าในสิบของชาวพุทธกล่าวว่า การเป็นชาวพุทธมีความสำคัญต่อการเป็นส่วนหนึ่งของประเทศอย่างแท้จริง

เช่น ชาวพุทธในศรีลังกา 95%

กล่าวว่า การเป็นชาวพุทธมีความสำคัญต่อการเป็นชาวศรีลังกาอย่างแท้จริง

และชาวพุทธ 87%

กล่าวว่าศาสนาพุทธมีความสำคัญมากต่อการเป็นชาวศรีลังกาที่แท้จริง

ศาสนาและเอกลักษณ์ประจำชาติเชื่อมโยงกันในประเทศที่มีชาวพุทธเป็นส่วนใหญ่

%

ของชาวพุทธที่กล่าวว่า การเป็นชาวพุทธมีความสำคัญต่อการเป็น _____ อยู่



งแท้จริง (เช่น ชาวกัมพูชาอย่างแท้จริง)

ที่มา: ดำเนินการสำรวจเมื่อวันที่ 1 มิถุนายน - 4 กันยายน 2565 ในกลุ่มผู้ใหญ่จากหกประเทศในเอเชียใต้และเอเชียตะวันออกเฉียงใต้ โปรดอ่านระเบียบวิธีวิจัยสำหรับรายละเอียด "ศาสนาพุทธ ศาสนาอิสลาม และพหุศาสนาในเอเชียใต้และเอเชียตะวันออกเฉียงใต้"

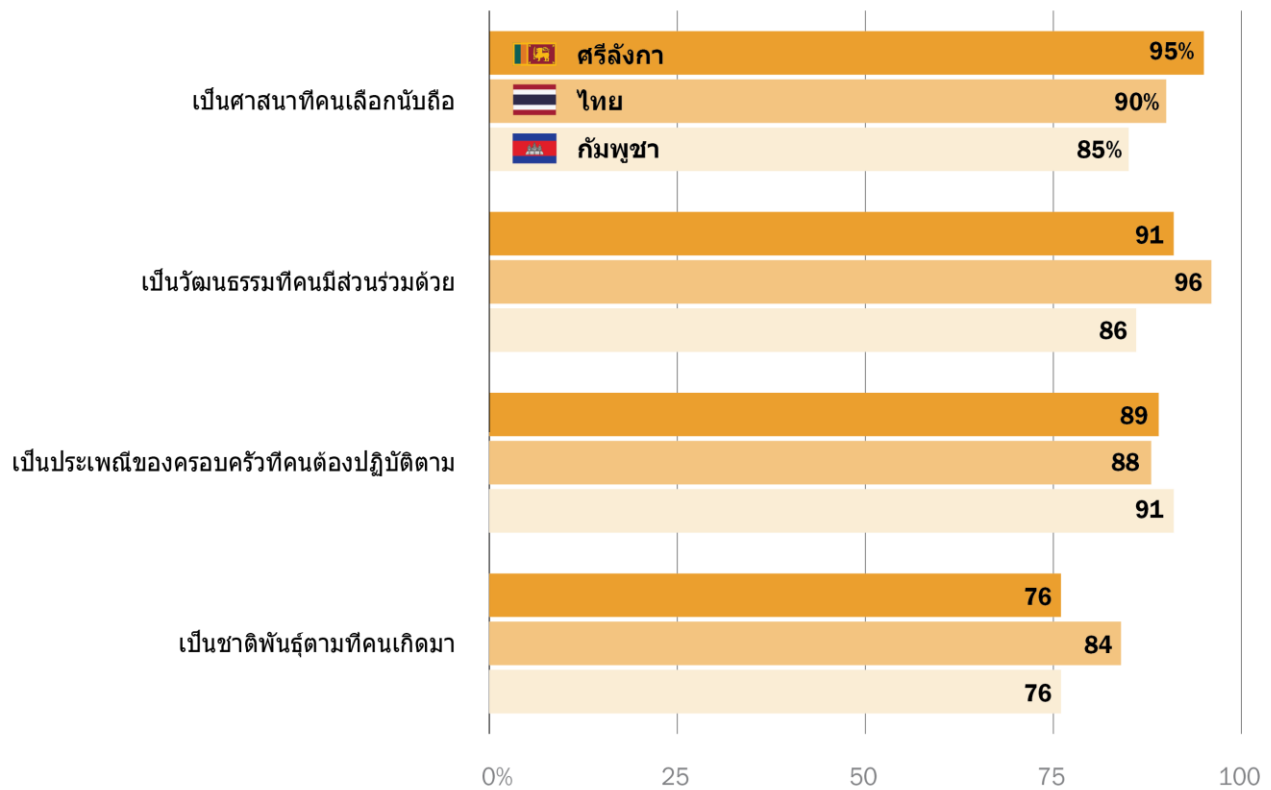
PEW RESEARCH CENTER

แม้ว่าคนส่วนใหญ่ในประเทศเหล่านี้จะนับถือศาสนาพุทธ แต่ก็เป็นที่เชื่อกันโดยทั่วไปว่าศาสนาพุทธเป็นมากกว่าศาสนา¹ ชาวพุทธส่วนใหญ่ในกัมพูชา ศรีลังกาและไทยไม่เพียงแต่อธิบายศาสนาพุทธว่าเป็น "ศาสนาคนเลือกนับถือ" แต่ยังคงกล่าวว่าศาสนาพุทธเป็น "วัฒนธรรมที่คนมีส่วนร่วมด้วย" และ "ประเพณีของครอบครัวที่คนต้องปฏิบัติตาม"

ชาวพุทธส่วนใหญ่ในประเทศเหล่านี้ยังถือว่าศาสนาพุทธเป็น "ชาติพันธุ์ตามที่เกิดมา" เช่น 76% ของชาวพุทธในกัมพูชามีแนวคิดนี้

ชาวพุทธในไทยหลายคนมองว่าศาสนาพุทธเป็นกลุ่มชาติพันธุ์

% ของชาวพุทธในแต่ละประเทศที่กล่าวว่าศาสนาพุทธสามารถเรียกได้ว่าเป็น__



ที่มา: ดำเนินการสำรวจเมื่อวันที่ 1 มิถุนายน - 4 กันยายน 2565 ในกลุ่มผู้ใหญ่จากหกประเทศในเอเชียใต้และเอเชียตะวันออกเฉียงใต้
โปรดอ่านระเบียบวิธีวิจัยสำหรับรายละเอียด
"ศาสนาพุทธ ศาสนาอิสลาม และพหุศาสนาในเอเชียใต้และเอเชียตะวันออกเฉียงใต้"

PEW RESEARCH CENTER

¹ กัมพูชา ศรีลังกาและไทยเป็นสามในเจ็ดประเทศของโลกที่มีชาวพุทธเป็นส่วนใหญ่ ส่วนอีกสี่ประเทศ (ภูฏาน พม่า หรือที่เรียกว่าเมียนมา ลาวและมองโกเลีย) ไม่ได้รับการสำรวจเนื่องจากแง่มุมความยากลำบากทางการเมืองและ/หรือการขนส่ง

ชาวพุทธในกัมพูชาส่วนใหญ่เห็นด้วยกับการออกกฎหมายของประเทศบนพื้นฐานของธรรมะ

%

ของชาวพุทธที่เห็นด้วยกับการออกกฎหมายของประเทศบนพื้นฐานของธรรมะ



ธรรมะของศาสนาพุทธ

ที่มา: ดำเนินการสำรวจเมื่อวันที่ 1 มิถุนายน - 4 กันยายน 2565 ในกลุ่มผู้ใหญ่จากหกประเทศในเอเชียใต้และเอเชียตะวันออกเฉียงใต้ โปรดอ่านระเบียบวิธีวิจัยสำหรับรายละเอียด

"ศาสนาพุทธ ศาสนาอิสลาม และพหุศาสนาในเอเชียใต้และเอเชียตะวันออกเฉียงใต้"

PEW RESEARCH CENTER

ศาสนาพุทธกับกฎหมายภายในประเทศในประเทศที่มีชาวพุทธเป็นส่วนใหญ่

ความสำคัญของศาสนาพุทธในฐานะเอกลักษณ์ประจำชาติสะท้อนให้เห็นได้จากกฎหมายทั้งสามประเทศที่ให้ความสำคัญกับศาสนาพุทธ ภายใต้รัฐธรรมนูญของกัมพูชา

ศาสนาพุทธเป็นศาสนาประจำชาติและประเทศต้องสนับสนุนโรงเรียนวิถิปุทธ

รัฐธรรมนูญฉบับปัจจุบันของศรีลังการับรองให้ศาสนาพุทธมี "ความสำคัญสูงสุด" และให้รัฐบาลรับผิดชอบในการ "ปกป้องและทำนุบำรุง" ศาสนา ในศตวรรษที่ผ่านมา

รัฐธรรมนูญต่อเนื่องหลายฉบับของประเทศไทยได้ยกระดับความสำคัญของศาสนาพุทธอย่างเป็นทางการ และรัฐธรรมนูญฉบับล่าสุดของประเทศกำหนดให้รัฐ

"ต้องมีมาตรการและกลไกในการป้องกันมิให้มีการบ่อนทำลายพระพุทธศาสนาไม่ว่าในรูปแบบใด"

จากการสำรวจพบว่าชาวพุทธส่วนใหญ่ในทั้งสามประเทศเห็นชอบให้มีกฎหมายบ้านเมืองโดยยึดหลักธรรมะของศาสนาพุทธ ซึ่งเป็นแนวคิดที่ครอบคลุมทั้งความรู้ หลักคำสอนและการปฏิบัติที่มาจากคำสอนของพระพุทธเจ้า

โดยชาวพุทธในกัมพูชาเกือบทั้งหมดเห็นด้วยกับมุมมองนี้ (96%) ในขณะที่ชาวพุทธส่วนใหญ่ในศรีลังกา (80%)

และไทย (56%) สนับสนุนการสร้างกฎหมายของประเทศบนพื้นฐานของหลักคำสอนและการปฏิบัติของศาสนาพุทธ

บทบาททางการเมืองของผู้นำทางศาสนา

เมื่อพูดถึงบทบาทของผู้นำทางศาสนาในพื้นที่สาธารณะ

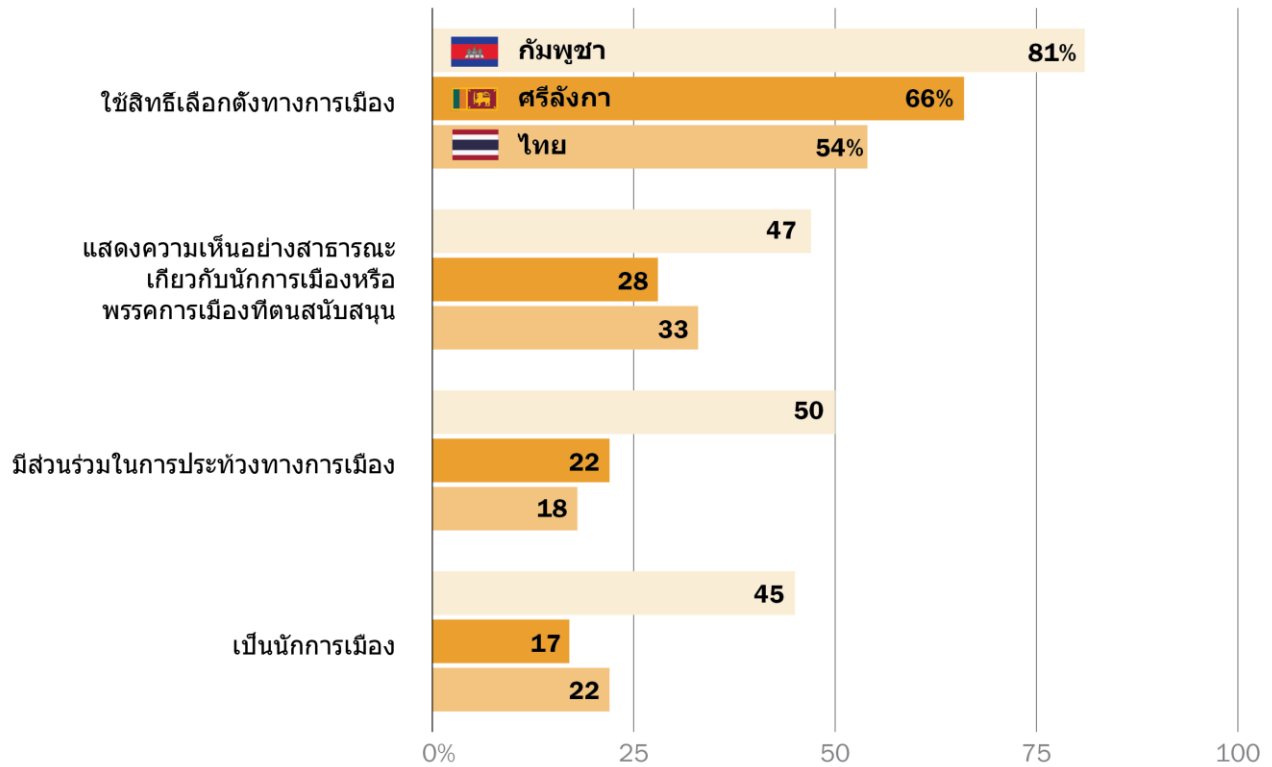
ชาวพุทธในกัมพูชาก็ยังคงความโดดเด่นว่ามีแนวโน้มมากที่สุดที่จะสนับสนุนความร่วมมือระหว่างศาสนาและรัฐบาล เช่น ชาวพุทธในกัมพูชา 81% กล่าวว่าผู้นำทางศาสนาควรใช้สิทธิเลือกตั้งทางการเมือง และยังมีชาวพุทธในศรีลังกา (66%) และไทย (54%) เห็นด้วยกับจุดยืนนี้ (**รัฐธรรมนูญไทยห้ามมิให้**พระสงฆ์ สามเณร นักพรตและนักบวชชาวพุทธใช้สิทธิเลือกตั้ง)

อย่างไรก็ตาม

แม้ชาวพุทธในกัมพูชาเกือบทั้งหมดจะสนับสนุนการสร้างกฎหมายของประเทศบนพื้นฐานของคำสอนของศาสนาพุทธ แต่ชาวพุทธไม่ถึงครึ่งกลับกล่าวว่าผู้นำทางศาสนาควรมีส่วนร่วมในการประท้วงทางการเมือง (50%) แสดงความเห็นอย่างเปิดเผยเกี่ยวกับนักการเมืองที่ตนสนับสนุน (47%) หรือเป็นนักการเมืองเสียเอง (45%)

ชาวพุทธในกัมพูชาค่อนข้างสนับสนุนในระดับสูงต่อการมีส่วนร่วมทางการเมืองของผู้นำทางศาสนา

% ของชาวพุทธในแต่ละประเทศที่กล่าวว่าผู้นำทางศาสนาควร_____



ที่มา: ดำเนินการสำรวจเมื่อวันที่ 1 มิถุนายน - 4 กันยายน 2565 ในกลุ่มผู้ใหญ่จากหกประเทศในเอเชียใต้และเอเชียตะวันออกเฉียงใต้
โปรดอ่านระเบียบวิธีวิจัยสำหรับรายละเอียด
"ศาสนาพุทธ ศาสนาอิสลาม และพหุศาสนาในเอเชียใต้และเอเชียตะวันออกเฉียงใต้"

บทบาทของศาสนาอิสลามในอินโดนีเซียและมาเลเซีย

ในบางแง่มุม

ความเชื่อมโยงระหว่างศาสนาพุทธกับเอกลักษณ์ประจำชาติในประเทศเหล่านี้มีความคล้ายคลึงกับบทบาทของศาสนาอิสลามในประเทศเพื่อนบ้านที่มีชาวมุสลิมเป็นส่วนใหญ่อย่างอินโดนีเซียและมาเลเซีย

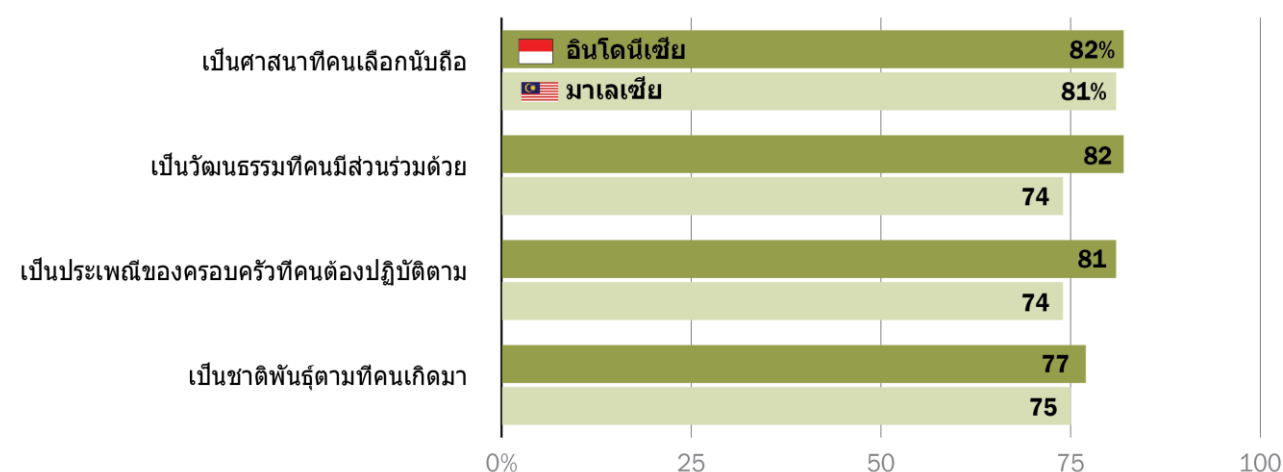
ชาวมุสลิมเกือบทั้งหมดในสองประเทศนี้กล่าวว่าการเป็นชาวมุสลิมมีความสำคัญต่อการเป็นชาวอินโดนีเซียหรือชาวมาเลเซียอย่างแท้จริง และชาวมุสลิมในทั้งสองประเทศมักจะเรียกศาสนาอิสลามว่าเป็นวัฒนธรรม

ประเพณีของครอบครัวหรือชาติพันธุ์ โดยไม่ใช่แค่ "ศาสนาที่คนเลือกนับถือ" เช่น

ชาวมุสลิมในมาเลเซียสามในสี่กล่าวว่าศาสนาอิสลามเป็น "ชาติเผ่าพันธุ์ตามที่คุณเกิดมา"

ชาวมุสลิมในอินโดนีเซียและมาเลเซียส่วนใหญ่มองว่าศาสนาอิสลามเป็นมากกว่าศาสนา

% ของชาวมุสลิมในแต่ละประเทศที่กล่าวว่าศาสนาอิสลามสามารถเรียกได้ว่าเป็น _____



ที่มา: ดำเนินการสำรวจเมื่อวันที่ 1 มิถุนายน - 4 กันยายน 2565 ในกลุ่มผู้ใหญ่จากหกประเทศในเอเชียใต้และเอเชียตะวันออกเฉียงใต้
โปรดอ่านระเบียบวิธีวิจัยสำหรับรายละเอียด
"ศาสนาพุทธ ศาสนาอิสลาม และพหุศาสนาในเอเชียใต้และเอเชียตะวันออกเฉียงใต้"

PEW RESEARCH CENTER

นับตั้งแต่หลุดพ้นจากการปกครองอาณานิคมในศตวรรษที่ 20

ทั้งสองประเทศนี้ก็ไต่เดินบนเส้นทางที่แตกต่างกันในแง่ของบทบาทของศาสนาในรัฐบาล

แต่ชาวมุสลิมส่วนใหญ่ในทั้งสองประเทศต่างเห็นด้วยกับการใช้กฎหมายชะรีอะฮ์ของอิสลามเป็นกฎหมายอย่างเป็นทางการของประเทศ ชาวมุสลิมในมาเลเซีย ซึ่งนับถือศาสนาอิสลามเป็นศาสนาประจำชาติ

สนับสนุนการใช้กฎหมายชะรีอะฮ์ของอิสลามเป็นกฎหมายประจำชาติกันอย่างท่วมท้น (86%) [การสำรวจของ Pew Research Center ในปี 2554 - 2555](#) (ฉบับภาษาอังกฤษ) ในประเทศที่มีประชากรชาวมุสลิมจำนวนมาก แสดงให้เห็นว่าชาวมุสลิมในมาเลเซียส่วนใหญ่ก็เห็นด้วยกับการใช้กฎหมายของอิสลามเป็นกฎหมายอย่างเป็นทางการของประเทศเมื่อสิบปีก่อน²

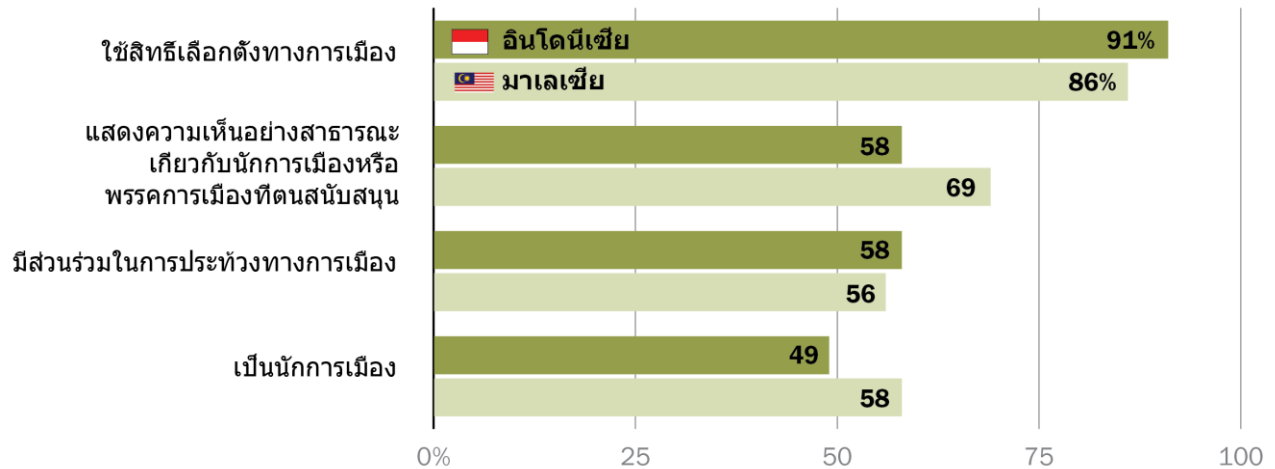
² การสำรวจในมาเลเซียเมื่อปี 2565 เป็นการสัมภาษณ์ทางโทรศัพท์ ขณะที่การสำรวจในมาเลเซียเมื่อปี 2554 - 2555 เป็นการสัมภาษณ์แบบตัวต่อตัว

ชาวมุสลิมในอินโดนีเซียมีอัตราการสนับสนุนกฎหมายชะรีอะฮ์ของอิสลามต่ำกว่าเล็กน้อย และในท้ายที่สุดผู้ร่างรัฐธรรมนูญปี 2488 ก็ได้ปฏิเสธคำกล่าวที่ได้รับการเสนอในรัฐธรรมนูญ ซึ่งจะทำให้เป็นการสนับสนุนศาสนาอิสลามอย่างชัดเจน แต่ใช้คำกล่าวที่ระบุว่าประเทศ "ปฏิบัติตามความเชื่อในพระเจ้าเพียงพระองค์เดียว" การประนีประนอมที่เกิดขึ้นนั้นบางครั้งจัดเป็น "แนวคิดโลกียานิวติออย่างเบาบาง" และ "การแยกกึ่งอิสระ (ไม่เด็ดขาด) ระหว่างรัฐและศาสนา" ปัจจุบัน ชาวมุสลิมในอินโดนีเซีย 64% ก็ยังระบุว่าควรใช้กฎหมายชะรีอะฮ์ของอิสลามเป็นกฎหมายของประเทศ ในปี 2554 - 2555 เมื่อถามถึงการใช้กฎหมายของอิสลามเป็นกฎหมายประจำชาติอย่างเป็นทางการ ชาวมุสลิมส่วนใหญ่ในอินโดนีเซียก็ยังคงให้การสนับสนุน

ชาวมุสลิมทั้งในอินโดนีเซียและมาเลเซียมีแนวโน้มที่จะสนับสนุนผู้นำทางศาสนาให้มีบทบาทสำคัญทางการเมือง มากกว่าชาวพุทธที่ได้รับการสำรวจในประเทศเพื่อนบ้าน เช่น ชาวมุสลิมส่วนใหญ่ในอินโดนีเซีย (58%) และมาเลเซีย (69%) กล่าวว่ามีผู้นำทางศาสนาควรแสดงความเห็นอย่างเปิดเผยเกี่ยวกับนักการเมืองและพรรคการเมืองที่พวกเขาสนับสนุน ในขณะที่ชาวพุทธในกัมพูชา ศรีลังกาและไทยประมาณครึ่งหนึ่งหรือน้อยกว่าสนับสนุนความสัมพันธ์ระหว่างการเมืองและศาสนาที่ระดับนี้

ชาวมุสลิมในมาเลเซียส่วนใหญ่กล่าวว่าผู้นำทางศาสนาควรเป็นนักการเมือง รวมถึงแสดงความเห็นเกี่ยวกับเรื่องการเมืองของพวกเขาด้วย

% ของชาวมุสลิมในแต่ละประเทศที่กล่าวว่าผู้นำทางการเมืองควร__



ที่มา: ดำเนินการสำรวจเมื่อวันที่ 1 มิถุนายน - 4 กันยายน 2565 ในกลุ่มผู้ใหญ่จากหกประเทศในเอเชียใต้และเอเชียตะวันออกเฉียงใต้ โปรดอ่านระเบียบวิธีวิจัยสำหรับรายละเอียด "ศาสนาพุทธ ศาสนาอิสลาม และพหุศาสนาในเอเชียใต้และเอเชียตะวันออกเฉียงใต้"

ทัศนคติที่มีต่อศาสนาอื่น

นอกเหนือจากประเทศที่มีชาวพุทธเป็นส่วนใหญ่สามประเทศและประเทศที่มีชาวมุสลิมเป็นส่วนใหญ่สองประเทศแล้ว การสำรวจครั้งนี้ยังรวมถึงสิงคโปร์ ซึ่งไม่มีการนับถือศาสนาใดเป็นหลัก

และจากการประเมินในบางแง่มุมก็เป็นสังคมที่มีความหลากหลายทางศาสนามากที่สุดในโลก

จากการสำรวจสามะโนประชากรครั้งล่าสุด ผู้ใหญ่ชาวสิงคโปร์ 31% ระบุว่านับถือศาสนาพุทธ และอีก 20%

ไม่นับถือศาสนา (กล่าวคือ พวกเขาบอกว่าไม่มีศาสนา) 19% นับถือศาสนาคริสต์ และ 15% นับถือศาสนาอิสลาม ส่วนประชากรที่เหลืออีก 15% ได้แก่ ชาวฮินดู ชาวซิกข์ ลัทธิเต๋าและผู้ที่ยังนับถือศาสนาดั้งเดิมของจีน และอื่น ๆ (อ่าน ["อัตลักษณ์ทางศาสนาที่เปลี่ยนแปลงไปของสิงคโปร์"](#))

สำหรับข้อมูลเพิ่มเติมเกี่ยวกับองค์ประกอบทางศาสนาและการเปลี่ยนแปลงไปตามเวลาของสิงคโปร์)

ชาวสิงคโปร์ส่วนใหญ่ (56%) กล่าวว่าการมีคนจากหลายศาสนา

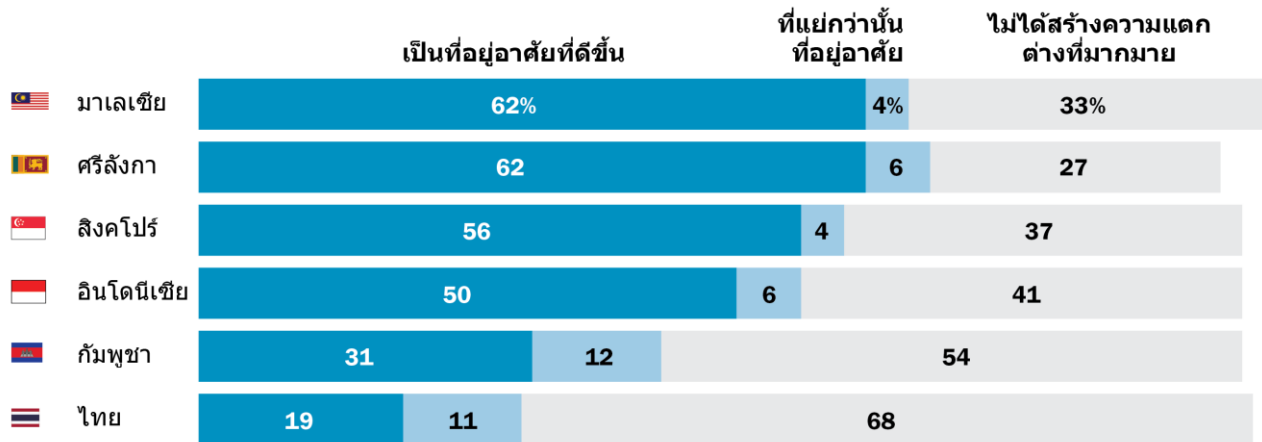
กลุ่มชาติพันธุ์และวัฒนธรรมทำให้ประเทศของตนเป็นสถานที่ที่ดีขึ้นสำหรับการใช้ชีวิต ในขณะที่ชาวสิงคโปร์ส่วนน้อย (4%) ระบุว่าทำให้ประเทศของตนเป็นสถานที่ที่แยลงสำหรับการใช้ชีวิต (ผู้ตอบการสัมภาษณ์คนอื่น ๆ ส่วนใหญ่ 37% กล่าวว่าความหลากหลายดังกล่าวไม่ได้สร้างความแตกต่างมากนัก)

และจากการประเมินการยอมรับความต่างทางศาสนาในหลาย ๆ แง่มุม

ชาวสิงคโปร์ได้แสดงความคิดเห็นที่ยอมรับกันอย่างกว้างขวางเกี่ยวกับกลุ่มอื่น ๆ เช่น

มีเพียงประชาชนส่วนน้อยที่แสดงความรู้สึกเชิงลบเกี่ยวกับความหลากหลายในประเทศของตน

% ของผู้สัมภาษณ์ที่ระบุว่าการมีคนจากหลายศาสนา กลุ่มชาติพันธุ์และวัฒนธรรม ทำให้ประเทศของตน...



หมายเหตุ: อื่น ๆ/ทั้งสอง/ไม่ใช่ทั้งสอง/ยังไม่แน่ใจ/ไม่ทราบ/ปฏิเสธที่จะตอบ
ที่มา: ดำเนินการสำรวจเมื่อวันที่ 1 มิถุนายน - 4 กันยายน 2565 ในกลุ่มผู้ใหญ่จากหกประเทศในเอเชียใต้และเอเชียตะวันออกเฉียงใต้
โปรดอ่านระเบียบวิธีวิจัยสำหรับรายละเอียด
"ศาสนาพุทธ ศาสนาอิสลาม และพหุศาสนาในเอเชียใต้และเอเชียตะวันออกเฉียงใต้"

ผู้ใหญ่ในสิงคโปร์เกือบเก้าในสิบกล่าวว่าศาสนาคริสต์ ศาสนาอิสลาม ศาสนาฮินดูและศาสนาตั้งเดิมของจีนล้วนเข้ากันได้กับวัฒนธรรมและค่านิยมของสิงคโปร์³

แม้ว่าบางครั้งสิงคโปร์จะมีความโดดเด่นในเรื่องการยอมรับความต่างของประชาชนในระดับสูง แต่ผู้ใหญ่ในมาเลเซียและศรีลังกา (ทั้งสอง 62%) มีแนวโน้มที่จะกล่าวว่าความหลากหลายทางศาสนา เชื้อชาติและวัฒนธรรมเป็นประโยชน์ต่อประเทศของตนมากกว่าผู้ใหญ่ในสิงคโปร์ (56%) โดยรวมแล้ว ทั้งหกประเทศสนับสนุนการยอมรับความต่างของศาสนาอื่น ๆ อย่างกว้างขวาง คนส่วนใหญ่ในกลุ่มศาสนาหลักทั้งหมดกล่าวว่ายินดีรับสมาชิกของกลุ่มศาสนาต่าง ๆ เป็นเพื่อนบ้าน เช่น ชาวพุทธในศรีลังกา 81% กล่าวว่าพวกตนยินดีมีเพื่อนบ้านที่นับถือศาสนาฮินดู และชาวฮินดูในศรีลังกาในจำนวนใกล้เคียงกัน (85%) ก็กล่าวเช่นเดียวกันกับชาวพุทธ

และโดยรวมแล้ว

ผู้คนในประเทศส่วนใหญ่ที่ได้รับการสำรวจมักมองว่าศาสนาอื่นเข้ากันได้กับวัฒนธรรมและค่านิยมประจำชาติของตน ในมาเลเซีย ชาวมุสลิมส่วนใหญ่ 67% เชื่อว่าศาสนาพุทธเข้ากันได้กับวัฒนธรรมและค่านิยมของมาเลเซีย แม้แต่ในศรีลังกาเอง ที่ซึ่งสงครามกลางเมืองยุติลงกว่าทศวรรษก่อนการสำรวจ พบว่า 68% ของประชากรระบุว่าศาสนาคริสต์และศาสนาฮินดูเข้ากันได้กับวัฒนธรรมและค่านิยมของศรีลังกา เช่นเดียวกับชาวพุทธ 60% ของประเทศ (กลุ่มส่วนใหญ่)

ชาวสิงคโปร์มักจะมองว่าศาสนาต่าง ๆ เข้ากันได้กับสังคมของตนดีที่สุด

% ของผู้ที่กล่าวว่า...เข้ากันได้กับวัฒนธรรมและค่านิยมในประเทศของตน

	ศาสนาพุทธ	ศาสนาอิสลาม	ศาสนาคริสต์	ศาสนาฮินดู	ศาสนาตั้งเดิมของจีน	ความเชื่อในท้องถิ่น
กัมพูชา	--	43%	44%	29%	64%	78%
อินโดนีเซีย	58%	--	60	60	48	56
มาเลเซีย	67	--	65	65	67	67
สิงคโปร์	--	88	89	87	89	85
ศรีลังกา	--	50	68	68	--	--
ไทย	--	67	73	58	70	84

หมายเหตุ: เฉลี่ยที่เข้มกว่าแสดงถึงค่าที่สูงกว่า มีการถามเกี่ยวกับ "ศาสนาพุทธ" เฉพาะในอินโดนีเซียและมาเลเซียเท่านั้น มีการถามเกี่ยวกับ "ศาสนาอิสลาม" เฉพาะในกัมพูชา สิงคโปร์ ศรีลังกาและไทยเท่านั้น ไม่มีการถามเกี่ยวกับ "ศาสนาตั้งเดิมของจีน" และ "ความเชื่อในท้องถิ่น" ในศรีลังกา

ที่มา: ดำเนินการสำรวจเมื่อวันที่ 1 มิถุนายน - 4 กันยายน 2565 ในกลุ่มผู้ใหญ่จากหกประเทศในเอเชียใต้และเอเชียตะวันออกเฉียงใต้ โปรดอ่านระเบียบวิธีวิจัยสำหรับรายละเอียด

"ศาสนาพุทธ ศาสนาอิสลาม และพหุศาสนาในเอเชียใต้และเอเชียตะวันออกเฉียงใต้"

PEW RESEARCH CENTER

³ แม้ว่า Pew Research Center จะสามารถทำการสำรวจได้อย่างอิสระในสิงคโปร์ แต่ผู้อ่านควรระลึกไว้เสมอขณะอ่านรายงานฉบับนี้ว่า [เสรีภาพในการแสดงออกและเสรีภาพของสื่อมวลชน](#) ได้รับการจำกัดในสิงคโปร์ [นักวิชาการตั้งข้อสังเกต](#) ว่า ในสิงคโปร์

"ผู้คนมักจะไม่แสดงความคิดเห็นเมื่อพวกเขาคิดว่ารัฐบาลไม่เห็นด้วยกับความคิดเห็นของพวกเขา"

รัฐบาลสิงคโปร์ให้ [ความสำคัญอย่างยิ่งต่อการรักษาความปรองดองทางศาสนา](#) ดังนั้นคำถามเกี่ยวกับกลุ่มศาสนาอื่นอาจได้รับผลกระทบจากแนวโน้มดังกล่าว อย่างไรก็ตาม งานวิจัยยังชี้ให้เห็นว่าเมื่อรัฐบาลไม่มีจุดยืนที่ชัดเจนในเรื่องใดเรื่องหนึ่ง ชาวสิงคโปร์ก็ [ยินดีที่จะแสดงความคิดเห็นมากขึ้น](#)

ไม่เพียงแต่กลุ่มศาสนาส่วนใหญ่จะยอมรับซึ่งกันและกันในฐานะเพื่อนบ้านและเพื่อนร่วมชาติ แต่ในหลาย ๆ

กรณียังแสดงให้เห็นถึงสัญญาณของความเชื่อและการปฏิบัติทางศาสนาร่วมกันข้ามศาสนา เช่น

ในบรรดากลุ่มศาสนาขนาดใหญ่เกือบทุกกลุ่มในทั้งหกประเทศ มีผู้คนจำนวนมากระบุว่ากรรมมีอยู่จริง แม้ว่าความเชื่อเรื่องกรรม (แนวคิดที่ว่าผู้คนที่ได้รับผลดีจากการทำดีของตนและต้องชดใช้สำหรับการทำชั่วของตน ซึ่งมักจะเกิดขึ้นในชาติหน้า)

เดิมทีไม่ได้เกี่ยวข้องกับกลุ่มศาสนาทั้งหมดที่ได้รับการสำรวจ⁴

นอกจากนี้

ผู้คนจำนวนมากยังสวดภาวนาหรือแสดงความเคารพต่อเทพหรือผู้ก่อตั้ง

ซึ่งเดิมทีไม่ได้เป็นส่วนหนึ่งของโบสถ์ในศาสนาของพวกเขา

เช่น ชาวฮินดูในสิงคโปร์ 66%

กล่าวว่าพวกเขาสวดภาวนาหรือแสดงความเคารพต่อพระเยซูและชาวมุสลิมในศรีลังกา 62%

ก็แสดงความเคารพต่อพระพิฆเนศของศาสนาฮินดูเช่นกัน

"การแสดงความเคารพ" ต่อเทพ

โดยทั่วไปจะแสดงออกโดยทำทาง เช่น

การก้มศีรษะหรือพนมมือ

ซึ่งเป็นที่เข้าใจกันในภูมิภาคนี้ว่าเป็นการสักการะหรือแสดงความนับถือและอาจรวมถึงการปฏิบัติกิจกรรมทางศาสนาอีกมากมาย เช่น การจุดธูป การถวายอาหารหรือการขอพรจากเทพ สิ่งเหล่านี้เป็นท่าทางที่ใช้แสดงความเคารพหรือแสดงความนับถือ

แม้ว่าอาจไม่สอดคล้องกับมุมมองอย่างเป็นทางการของการสวดภาวนาหรือการสักการะแบบตะวันตก⁵ (อ่าน

["การสวดภาวนาหรือแสดงความเคารพต่อตัวตนในศาสนาอื่น"](#)

สำหรับข้อมูลเพิ่มเติมเกี่ยวกับตัวตนที่ผู้คนสวดภาวนาหรือแสดงความเคารพ)

ศาสนาดั้งเดิมของจีนและความเชื่อในท้องถื่นคืออะไร

"ศาสนาดั้งเดิมของจีน"

เป็นประเภทที่แปรเปลี่ยนได้ง่ายแต่มีความสำคัญ

ในหลายประเทศในเอเชียตะวันออกเฉียงใต้ ผู้คนจำนวนมากที่มีภูมิหลังเป็นเชื้อสายจีนประกอบพิธีกรรมแบบดั้งเดิมในวัดที่บูชาเทพเจ้าขงจื้อ พุทธมหายานและลัทธิเต๋า โดยไม่จำเป็นต้องแยกแยะความแตกต่างอย่างชัดเจน

กล่าวอีกนัยหนึ่ง

แม้ว่าประเพณีทางศาสนาของลัทธิขงจื้อ

ศาสนาพุทธและลัทธิเต๋าจะแตกต่างกัน

แต่ความแตกต่างระหว่างศาสนาดังกล่าวนั้น

แปรเปลี่ยนได้ง่ายในทางปฏิบัติ นอกจากนี้

ผู้ที่ปฏิบัติตามแนวทางปฏิบัติเหล่านี้ ไม่อาจอ้างว่าเป็นเอกลักษณ์ทางศาสนาที่ชัดเจนได้

ความเชื่อในท้องถื่นและศาสนาพื้นเมืองหมายถึง

ศาสนาที่มีความเกี่ยวข้องกับอย่างใกล้ชิดกับกลุ่มคน เชื้อชาติหรือชนเผ่าใดกลุ่มหนึ่ง

ประเพณีทางศาสนาดังกล่าวอาจเป็นสิ่งที่ต้องปฏิบัติตามน้อยกว่าศาสนาอื่นที่มีอยู่ทั่วไป

และความแตกต่างระหว่าง ความเชื่อในท้องถื่นกับศาสนาอื่น อาจไม่ชัดเจน

⁴ [ขบถเกิดแห่งกรรม](#) ตามศาสนาเป็นที่ถกเถียงกันของนักวิชาการ แต่แนวคิดนี้มีรากฐานหยั่งลึกในศาสนาฮินดู ศาสนาพุทธ ศาสนาซิกข์และศาสนาเชน

⁵ อ่าน [กรณีศึกษาของไทย](#) นี้ สำหรับข้อมูลเพิ่มเติมเกี่ยวกับการไหว้วิญญาณและเทพ

ความแตกต่างที่ชัดเจนและความตึงเครียดระหว่างกลุ่มศาสนา

ชาวมุสลิมมีแนวโน้มมากกว่ากลุ่มอื่น ๆ ที่จะบอกว่าการเปลี่ยนความเชื่อเป็นสิ่งที่ยอมรับไม่ได้

%

ของผู้ตอบการสัมภาษณ์ที่กล่าวว่า เป็นสิ่งที่ยอมรับไม่ได้หากบุคคลหนึ่งจะทิ้งความเชื่อทางศาสนาของตนไปนับถือศาสนาอื่นในกลุ่มศาสนาของแต่ละประเทศ

	ชาวพุทธ	ชาวมุสลิม	ชาวคริสต์	ชาวฮินดู
กัมพูชา	82%	--	--	--
อินโดนีเซีย	--	92%	83%	--
มาเลเซีย	51	98	61	68%
สิงคโปร์	36	84	42	57
ศรีลังกา	74	64	67	74
ไทย	69	93	--	--

หมายเหตุ: เช่น ชาวพุทธในกัมพูชา 82% กล่าวว่า การที่บุคคลหนึ่งจะทิ้งศาสนาพุทธไปนับถือศาสนาอื่นเป็นสิ่งที่ยอมรับไม่ได้ "--" หมายถึงขนาดของกลุ่มตัวอย่างไม่เพียงพอสำหรับการวิเคราะห์ เติตตีที่เข้มงวดแสดงถึงค่าที่สูงกว่า
ที่มา: คำเนินการสำรวจเมื่อวันที่ 1 มิถุนายน - 4 กันยายน 2565 ในกลุ่มผู้ใหญ่จากหกประเทศในเอเชียใต้และเอเชียตะวันออกเฉียงใต้
โปรดอ่านระเบียบวิธีวิจัยสำหรับรายละเอียด
"ศาสนาพุทธ ศาสนาอิสลาม และพุทธศาสนาในเอเชียใต้และเอเชียตะวันออกเฉียงใต้"

PEW RESEARCH CENTER

แม้จะมีการแสดงออกถึงการยอมรับความต่างและการผสมผสานทางศาสนาเหล่านี้

แต่เอกลักษณ์ทางศาสนาสามารถเป็นเส้นแบ่งที่แน่นชัดระหว่างกลุ่มต่าง ๆ ในภูมิภาคนี้ของโลกได้เช่นกัน

ในความเป็นจริง ผู้คนจำนวนมากทั่วประเทศต่าง ๆ

ที่ได้รับการสำรวจกล่าวว่า การละทิ้งศาสนาหรือเปลี่ยนไปนับถือศาสนาอื่นเป็นสิ่งที่ยอมรับไม่ได้ ในอินโดนีเซีย ชาวมุสลิม 92% กล่าวว่า เป็นสิ่งที่ยอมรับไม่ได้ที่บุคคลหนึ่งจะออกจากศาสนาอิสลาม และชาวคริสต์ 83%

กล่าวว่าการละทิ้งศาสนาคริสต์ไปนับถือศาสนาอื่นเป็นสิ่งที่ยอมรับไม่ได้

โดยรวมแล้ว ชาวมุสลิมมีแนวโน้มมากกว่ากลุ่มศาสนาอื่น ๆ ที่จะบอกว่าการเปลี่ยนความเชื่อเป็นสิ่งที่ยอมรับไม่ได้

แต่สิ่งนี้ก็เป็นที่ชัดเจนของชาวพุทธสองในสามหรือมากกว่าในกัมพูชา ศรีลังกาและไทย

ซึ่งเป็นสามประเทศที่มีชาวพุทธเป็นส่วนใหญ่ของการศึกษานี้

จากทำในหกประเทศที่ได้รับการสำรวจ ผู้ใหญ่เกือบทุกคนยังคงนับถือศาสนาเดียวกับที่ตนเติบโตมา เฉพาะในสิงคโปร์เท่านั้นที่ผู้ใหญ่จำนวนมาก (35%)

ระบุว่าศาสนาเปลี่ยนแปลงไปในช่วงชีวิตของพวกเขา (อ่าน ["สัดส่วนของชาวสิงคโปร์ที่ระบุว่านับถือศาสนาคริสต์หรืออไม่นับถือศาสนามีเพิ่มมากขึ้น"](#) สำหรับข้อมูลเพิ่มเติมเกี่ยวกับการเปลี่ยนศาสนาในสิงคโปร์)

นอกจากนี้ ในหลาย ๆ ประเทศ คนส่วนใหญ่คิดว่าศาสนาอื่น ๆ เข้ากันไม่ได้กับวัฒนธรรมและค่านิยมประจำชาติของพวกเขา เช่น ชาวพุทธในศรีลังกา 45% เชื่อว่าศาสนาอิสลามเข้ากันไม่ได้กับค่านิยมของศรีลังกา ในขณะที่ชาวมุสลิมในอินโดนีเซีย 38% เชื่อว่าศาสนาพุทธเข้ากันไม่ได้กับวัฒนธรรมอินโดนีเซีย

ในบางประเทศ มีชาวมุสลิมจำนวนมากเช่นกันที่กล่าวว่าศาสนาพุทธไม่สงบ และในทางกลับกันก็มีชาวพุทธบางส่วนที่กล่าวว่าศาสนาอิสลามไม่สงบ โดยเฉพาะอย่างยิ่งชาวมุสลิมในมาเลเซียมีแนวโน้มจะมองว่าศาสนาพุทธไม่สงบ (42%) ขณะที่ชาวพุทธในไทย 36% กล่าวว่าศาสนาอิสลามไม่สงบ

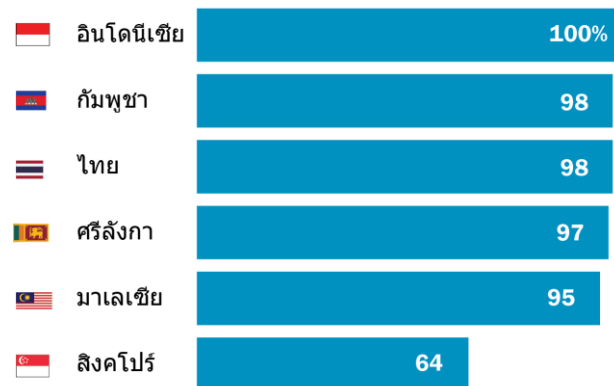
ในบางประเทศ ผู้คนจำนวนมากแสดงความรู้สึกเชิงลบต่อศาสนาคริสต์และศาสนาฮินดู เช่น ในอินโดนีเซีย ผู้ใหญ่ชาวมุสลิม 21% ที่ได้รับการสำรวจกล่าวว่าศาสนาคริสต์ไม่สงบ

ข้อมูลเหล่านี้เป็นหนึ่งในผลลัพธ์ที่สำคัญในการสำรวจของ Pew Research Center ที่ดำเนินการกับผู้ใหญ่ 13,122 คนจากหกประเทศในเอเชียตะวันออกเฉียงใต้และเอเชียใต้ มีการสัมภาษณ์ทั้งแบบตัวต่อตัวในประเทศกัมพูชา อินโดนีเซีย ศรีลังกาและไทย และสัมภาษณ์ผ่านโทรศัพท์มือถือในมาเลเซียและสิงคโปร์ พนักงานสัมภาษณ์ในแต่ละประเทศได้ดำเนินการสำรวจทั้งหมดแปดภาษาระหว่างเดือนมิถุนายนถึงกันยายน 2565 (อ่าน [ระเบียบวิธีวิจัยฉบับภาษาอังกฤษ](#) ของรายงานนี้ สำหรับรายละเอียดเพิ่มเติม)

การศึกษานี้ได้รับเงินทุนจาก The Pew Charitable Trusts และ John Templeton Foundation และเป็นส่วนหนึ่งในความมุ่งมั่นของ Pew Research Center ที่จะทำความเข้าใจการเปลี่ยนแปลงทางศาสนาและผลกระทบที่มีต่อสังคมทั่วโลก ก่อนหน้านี้นี้ Pew Research Center

ในประเทศส่วนใหญ่ ศาสนาในวัยเด็กกับศาสนาปัจจุบันมีความสอดคล้องกันอย่างยิ่ง

% ของผู้ที่กล่าวว่าได้รับการเลี้ยงดูมาในศาสนาเดียวกับที่นับถืออยู่ในตอนนี้



ที่มา: ดำเนินการสำรวจเมื่อวันที่ 1 มิถุนายน - 4 กันยายน 2565 ในกลุ่มผู้ใหญ่จากหกประเทศในเอเชียใต้และเอเชียตะวันออกเฉียงใต้ โปรดอ่านระเบียบวิธีวิจัยสำหรับรายละเอียด "ศาสนาพุทธ ศาสนาอิสลาม และพุทธศาสนาในเอเชียใต้และเอเชียตะวันออกเฉียงใต้"

PEW RESEARCH CENTER

ได้ดำเนินการสำรวจที่เน้นด้านศาสนาทั่วทั้งแอฟริกาใต้ ซาฮารา ภูมิภาคตะวันออกกลาง-แอฟริกาเหนือ และหลายประเทศที่มีประชากรชาวมุสลิมจำนวนมาก ลาตินอเมริกา อิสราเอล ยุโรปกลางและตะวันออก ยุโรปตะวันตก อินเดีย และสหรัฐอเมริกา

ส่วนที่เหลือของภาพรวมนี้จะให้รายละเอียดเพิ่มเติมเกี่ยวกับหัวข้อต่าง ๆ รวมถึง:

- รูปแบบความเชื่อและการปฏิบัติทางศาสนาที่แตกต่างกันในชุมชนศาสนาและประเทศ
- เทพที่ผู้คนสวดภาวนาหรือแสดงความเคารพ
- พิธีศพ
- ระดับความเชื่อทางศาสนาตามอายุ
- การสำรวจศาสนาในสิงคโปร์ โดยเฉพาะอย่างยิ่งองค์ประกอบทางศาสนาที่เปลี่ยนแปลงไป และความเชื่อของประชากรที่ไม่นับถือศาสนา
- การมองภาพที่ลึกซึ้งยิ่งขึ้นเกี่ยวกับจุดร่วมระหว่างศาสนาและเอกลักษณ์ประจำชาติ

รูปแบบความเชื่ออันเป็นเอกลักษณ์ในภูมิภาคที่นับถือศาสนาอย่างเคร่งครัด

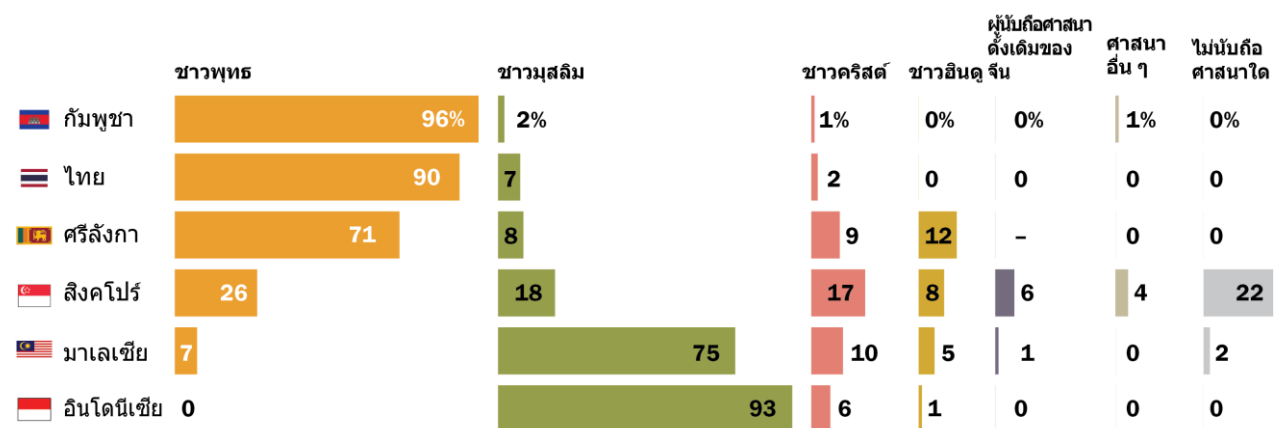
โดยทั่วไปแล้ว ประเทศที่ได้รับการสำรวจนับถือศาสนาอย่างเคร่งครัดจากการประเมินในหลายๆ แง่มุม เช่น กลุ่มศาสนา ความเชื่อและการปฏิบัติ เช่น

ผู้ตอบการสัมภาษณ์เกือบทั้งหมดในห้าจากหกประเทศที่ได้รับการสำรวจระบุได้นับถือศาสนาใดศาสนาหนึ่ง และคนส่วนใหญ่จากห้าประเทศนี้กล่าวว่าศาสนามีความสำคัญมากต่อชีวิตของพวกเขา โดยที่คนส่วนใหญ่นี้ 98% อยู่ในอินโดนีเซียและ 92% อยู่ในศรีลังกา

ข้อยกเว้นเดียวของทั้งสองแ่งมมนี้คือสิงคโปร์ ซึ่งผู้ใหญ่ 22% ไม่ระบุว่่านับถือศาสนาใด และผู้ใหญ่เพียง 36% กล่าวว่าศาสนามีความสำคัญมากต่อชีวิตของพวกเขา

คนส่วนใหญ่ในประเทศที่ได้รับการสำรวจระบุได้ว่าตนเป็นชาวพุทธหรือมุสลิม

% ของผู้ใหญ่ในแต่ละประเทศที่ระบุว่าเป็น...



หมายเหตุ: "ศาสนาอื่น ๆ" หมายความว่ารวมถึงผู้ที่เลือก "ความเชื่อในท้องถิ่น" ถ้อยคำฉบับเต็มในตัวเลือกคำตอบสำหรับ "ศาสนาดั้งเดิมของจีน" คือ "ศาสนาดั้งเดิมของจีน เช่น ลัทธิเต๋า ขงจื้อหรือศาสนาท้องถิ่นของจีน" ผู้สัมภาษณ์ในศรีลังกาไม่ได้รับตัวเลือก "ศาสนาดั้งเดิมของจีน" หรือ "ความเชื่อในท้องถิ่น" ไม่ทราบ/ปฏิเสธที่จะตอบ ที่มา: ดำเนินการสำรวจเมื่อวันที่ 1 มิถุนายน - 4 กันยายน 2565 ในกลุ่มผู้ใหญ่จากหกประเทศในเอเชียใต้และเอเชียตะวันออกเฉียงใต้ โปรดอ่านระเบียบวิธีวิจัยสำหรับรายละเอียด "ศาสนาพุทธ ศาสนาอิสลาม และพหุศาสนาในเอเชียใต้และเอเชียตะวันออกเฉียงใต้"

PEW RESEARCH CENTER

อย่างไรก็ตาม แม้แต่ในสิงคโปร์ ผู้ใหญ่ส่วนใหญ่ที่ได้รับการสำรวจ (87%) กล่าวว่าพวกตนเชื่อในพระเจ้าหรือสิ่งที่ยังมองไม่เห็น และประมาณเจ็ดในสิบกล่าวว่าพวกตนเชื่อว่ากรรมและโชคชะตามีอยู่จริง ความเชื่อเหล่านี้เป็นเรื่องธรรมดาในทุกประเทศของการสำรวจนี้ เช่นเดียวกับความเชื่อที่ว่าคาถา คำสาปหรือเวทมนตร์อื่น ๆ สามารถมีอิทธิพลต่อชีวิตของผู้คน ผู้ใหญ่ประมาณครึ่งหนึ่งหรือมากกว่าในแต่ละประเทศมีมุมมองนี้ ซึ่งรวมถึง 55% ในสิงคโปร์และ 78% ในกัมพูชา

คนส่วนใหญ่ในทุกประเทศที่ได้รับการสำรวจเชื่อในพระเจ้าหรือสิ่งที่ยังมองไม่เห็น

% ในแต่ละประเทศที่กล่าวว่าพวกเขา...

	เชื่อในพระเจ้าและสิ่งที่ยังมองไม่เห็น	คิดว่ากรรมมีอยู่จริง	คิดว่าโชคชะตามองว่าศาสนาที่มีความสำคัญมากต่อชีวิตของพวกเขา	คิดว่าคาถาคำสาปหรือเวทมนตร์อื่น ๆ สวดภาวนาทุกวัน	รู้สึกได้รับการปกป้องหรือถูกทำร้ายโดยพลังที่ยังมองไม่เห็นอย่างน้อยสองถึงสามครั้งต่อปี	ความคิดเห็นเกี่ยวกับสิ่งที่ยังมองไม่เห็น			
						มีความสำคัญมากต่อชีวิตของผู้คน	เคยจับ	เคยฝึกทำสมาธิ	
กัมพูชา	78%	97%	90%	67%	78%	23%	96%	22%	43%
อินโดนีเซีย	100	85	95	98	55	95	7	7	25
มาเลเซีย	99	74	73	85	69	82	13	14	33
สิงคโปร์	87	73	70	36	55	43	44	26	33
ศรีลังกา	90	88	85	92	54	76	92	62	33
ไทย	81	95	86	65	49	30	84	62	24

หมายเหตุ: เจดสีที่เข้มกว่าแสดงถึงค่าที่สูงกว่า มีการถามผู้ตอบการสัมภาษณ์เป็นรายบุคคลว่าพวกเขาเชื่อในพระเจ้าหรือพวกเขาคิดว่ามีสิ่งที่ยังมองไม่เห็นในโลก เช่น เทพหรือวิญญาณ หรือไม่มีการถามผู้ตอบการสัมภาษณ์โดยแยกต่างหากว่าพวกเขาเชื่อที่ได้รับการปกป้องจากพลังที่ยังมองไม่เห็นบ่อยเพียงใด และพวกเขาเชื่อที่ถูกทำร้ายโดยพลังที่ยังมองไม่เห็นบ่อยเพียงใด
ที่มา: ดำเนินการสำรวจเมื่อวันที่ 1 มิถุนายน - 4 กันยายน 2565 ในกลุ่มผู้ใหญ่จากหกประเทศในเอเชียใต้และเอเชียตะวันออกเฉียงใต้
"ศาสนาพุทธ ศาสนาอิสลาม และพุทธศาสนาในเอเชียใต้และเอเชียตะวันออกเฉียงใต้"

PEW RESEARCH CENTER

อัตราการปฏิบัติตามหลักศาสนาที่เฉพาะเจาะจงมักเกี่ยวข้องกับองค์ประกอบทางศาสนาของแต่ละประเทศ เช่น คนส่วนใหญ่ในกัมพูชา (96%) ศรีลังกา (92%) และไทย (84%) กล่าวว่าพวกเขาจัดรูป และทั้งสามประเทศนี้เป็นประเทศที่มีชาวพุทธเป็นส่วนใหญ่ และชาวพุทธในเอเชียใต้มีแนวโน้มที่จะจัดรูปมากกว่าชาวฮินดู ชาวคริสต์หรือชาวมุสลิม นอกจากนี้ มีอัตราการฝึกทำสมาธิสูงสุดในประเทศชาวพุทธเป็นส่วนใหญ่ของไทยและศรีลังกา (ประเทศละ 62%) แม้ว่าชาวฮินดูทั่วภูมิภาคมีแนวโน้มที่จะกล่าวว่าพวกเขาฝึกทำสมาธิมากกว่าชาวพุทธ

แต่ในทางกลับกัน การสวดภาวนาทุกวันพบได้มากที่สุดที่อินโดนีเซียและมาเลเซีย ซึ่งเป็นสองประเทศที่มีชาวมุสลิมเป็นส่วนใหญ่ในการสำรวจนี้ และทั่วทั้งภูมิภาคนี้ ชาวมุสลิมมีแนวโน้มที่จะกล่าวว่าพวกเขาสวดภาวนาอย่างน้อยวันละครั้งมากกว่าชาวฮินดู ชาวคริสต์หรือชาวพุทธ

ในหลาย ๆ แง่มุม

ผู้ใหญ่ที่ไม่นับถือศาสนาในสิงคโปร์เป็นกลุ่มคนที่มีความเชื่อทางศาสนาหรือวิญญาณน้อยที่สุดในภูมิภาคนี้ แต่สัดส่วนจำนวนมากของชาวสิงคโปร์ที่ไม่นับถือศาสนาได้แสดงออกถึงความเชื่อทางศาสนาหรือวิญญาณบางอย่างหรือปฏิบัติตามประเพณีบางอย่าง (อ่าน ["ชาวสิงคโปร์ที่ไม่ระบุว่านับถือศาสนาคือคนกลุ่มใด และพวกเขาเชื่อสิ่งใด"](#) สำหรับรายละเอียดเพิ่มเติมเกี่ยวกับประชากรที่ไม่นับถือศาสนาของสิงคโปร์)

การสวดภาวนาหรือแสดงความเคารพต่อตัวตนจากศาสนาอื่น

ในประเทศที่ได้รับการสำรวจ ชุมชนศาสนาต่าง ๆ มีความเชื่อและหลักปฏิบัติทางศาสนาหลาย ๆ อย่างร่วมกัน ซึ่งรวมถึงแนวโน้มที่จะแสดงความเคารพหรือแม้แต่การสวดภาวนาต่อเทพหรือตัวตนทางศาสนาที่มักเชื่อมโยงกับความเชื่ออื่น

ชาวศรีลังกามักสวดภาวนาหรือแสดงความเคารพต่อตัวตนจากศาสนาอื่น

% ของผู้ที่กล่าวว่าสวดภาวนาหรือแสดงความเคารพต่อตัวตนต่อไปนี้



ที่มา: ดำเนินการสำรวจเมื่อวันที่ 1 มิถุนายน - 4 กันยายน 2565 ในกลุ่มผู้ใหญ่จากหกประเทศในเอเชียใต้และเอเชียตะวันออกเฉียงใต้
โปรดอ่านระเบียบวิธีวิจัยสำหรับรายละเอียด
"ศาสนาพุทธ ศาสนาอิสลาม และพหุศาสนาในเอเชียใต้และเอเชียตะวันออกเฉียงใต้"

เช่น ชาวพุทธในสิงคโปร์เกือบหนึ่งในห้า (18%) กล่าวว่าพวกเขาสวดภาวนาหรือแสดงความเคารพต่ออัลเลาะห์ ในขณะที่ชาวฮินดูในมาเลเซียเกือบครึ่ง (47%) กล่าวว่าพวกเขาสวดภาวนาหรือแสดงความเคารพต่อพระเยซู

โดยทั่วไปแล้ว

ชาวฮินดูมักจะสวดภาวนาหรือแสดงความเคารพต่อเทพหรือผู้ก่อตั้งที่ไม่ได้เชื่อมโยงกับชุมชนของตนมาแต่เดิม ในขณะที่ชาวมุสลิมมักไม่ค่อยทำเช่นนั้น เช่น ชาวฮินดูในสิงคโปร์ 66% และชาวมุสลิมเพียง 9% กล่าวว่าพวกเขาสวดภาวนาหรือแสดงความเคารพต่อพระเยซู ในความเป็นจริง ผู้ใหญ่ที่ไม่นับถือศาสนาในสิงคโปร์ (16%) มีแนวโน้มมากกว่าชาวมุสลิมในประเทศที่กล่าวว่าพวกเขาสวดภาวนาหรือแสดงความเคารพต่อพระเยซู

ศรีลังกา

เป็นประเทศที่เป็นเกาะทางตอนใต้ของอินเดียและเป็นประเทศที่ผู้คนสวดภาวนาหรือแสดงความเคารพต่อผู้ก่อตั้งและเทพไม่ว่าจะเชื่อมโยงกับศาสนาของพวกเขามาแต่เดิมหรือมาจากประเพณีอื่น ๆ เช่น ชาวคริสต์ในศรีลังกา 48% กล่าวว่าพวกเขาสวดภาวนาหรือแสดงความเคารพต่อพระพิฆเนศ ซึ่งเป็นเทพเจ้าแห่งจุดเริ่มต้นของศาสนาฮินดู และถือเป็น [เทพที่ช่วยขจัดอุปสรรค](#) แต่ในประเทศอื่น ๆ ที่ได้รับการสำรวจ มีชาวคริสต์เพียงประมาณ 5% ที่ทำเช่นนั้น และชาวมุสลิมในศรีลังกา 71% กล่าวว่าพวกเขาสวดภาวนาหรือแสดงความเคารพต่อพระพุทธรเจ้า ในขณะที่ชาวมุสลิมเพียงไม่กี่คนทำสิ่งนี้ในประเทศอื่น ๆ ที่ได้รับการสำรวจ

นอกเหนือจากพระพุทธรเจ้า อัลเลาะห์ พระเยซูและพระพิฆเนศแล้ว การสำรวจนี้ยังถามเกี่ยวกับพระแม่มารีย์ พระคิเว พระแม่มกอนอิม และ "เจ้าที่" ทั่วไป อ่าน [บทที่ 4 \(ฉบับภาษาอังกฤษ\)](#) สำหรับข้อมูลเพิ่มเติมเกี่ยวกับความสัมพันธ์ของผู้คนกับเทพ วิญญาณและผู้ก่อตั้งศาสนา

พิธีศพทางศาสนา

พิธีศพทางศาสนาเป็นสิ่งที่พบได้ทั่วไปโดยเฉพาะอย่างยิ่งในกัมพูชา ศรีลังกา และไทย

% ในแต่ละประเทศที่กล่าวว่าการ_____จะสำคัญมากหากพวกเขาต้องวางแผนจัดพิธีศพของสมาชิกในครอบครัว/บุคคลซึ่งเป็นที่รัก

	เชิญผู้นำทางศาสนา มาสดขอความศักดิ์สิทธิ์ หรือเทศนา*	ประกอบพิธีกรรมในวัด มัสยิดหรือศาสนสถานอื่น ๆ เพื่อบูชาดวงวิญญาณของญาติ ที่เสียชีวิต	เสนอ เงินบริจาคใ นาม ญาติ ผู้เสียชีวิต	จัดทำศาล/แท่นบูชาสำหรับ ญาติ ผู้เสียชีวิต
กัมพูชา	84%	75%	70%	74%
อินโดนีเซีย	72	56	65	31
มาเลเซีย	61	46	58	29
สิงคโปร์	37	39	32	27
ศรีลังกา	80	73	81	56
ไทย	80	78	43	57

* มีการถามชาวพุทธเกี่ยวกับพระ หรือ พุทธูต มีการถามชาวมุสลิมเกี่ยวกับอิหม่าม หรือ ชีค มีการถามชาวคริสต์เกี่ยวกับนักบวช หรือ ศิษยาภิบาล มีการถามชาวฮินดูเกี่ยวกับบั้งชิต หรือ พุทธูต
หมายเหตุ: เจดสีที่เข้มกว่าแสดงถึงค่าที่สูงกว่า
ที่มา: ดำเนินการสำรวจเมื่อวันที่ 1 มิถุนายน - 4 กันยายน 2565 ในกลุ่มผู้ใหญ่จากหกประเทศในเอเชียใต้และเอเชียตะวันออกเฉียงใต้
โปรดอ่านระเบียบวิธีวิจัยสำหรับรายละเอียด
"ศาสนาพุทธ ศาสนาอิสลาม และพุทธศาสนาในเอเชียใต้และเอเชียตะวันออกเฉียงใต้"

PEW RESEARCH CENTER

พิธีกรรมเกี่ยวกับการเสียชีวิตมีความสำคัญต่อกลุ่มศาสนาหลักทั้งหมดในประเทศที่ได้รับการสำรวจ

เช่น คนส่วนใหญ่ในประเทศที่มีชาวพุทธเป็นส่วนใหญ่อย่างกัมพูชา (84%) ศรีลังกา (80%) และไทย (80%) รวมทั้งในประเทศที่มีชาวมุสลิมเป็นส่วนใหญ่อย่างอินโดนีเซีย (72%) และมาเลเซีย (61%) กล่าวว่า การเชิญผู้นำทางศาสนา มาสดขอความศักดิ์สิทธิ์หรือเทศนามีความสำคัญมาก หากพวกเขาต้องวางแผนจัดพิธีศพของสมาชิกในครอบครัวหรือบุคคลซึ่งเป็นที่รัก

คนส่วนมากในประเทศที่มีชาวพุทธเป็นส่วนใหญ่ที่ได้รับการสำรวจยังกล่าวอีกว่าการประกอบพิธีกรรมให้ญาติในวัดหรือศาสนสถานอื่น ๆ และการจัดศาลหรือแท่นบูชาสำหรับผู้เสียชีวิตมีความสำคัญมาก⁶ แท่นบูชาเป็นสิ่งที่ชาวพุทธในประเทศเหล่านี้ให้ความสำคัญเป็นพิเศษ: เช่น ชาวพุทธในไทย 63% กล่าวว่า การจัดแท่นบูชามีความสำคัญ ในขณะที่ชาวมุสลิมในไทยเพียง 6% เท่านั้นที่มีความเห็นเช่นเดียวกันเกี่ยวกับการจัดศาล
ผู้คนจากหลายกลุ่มศาสนายังกล่าวอีกว่าการเสนอเงินบริจาคในนามญาติผู้เสียชีวิตมีความสำคัญมาก ซึ่งรวมถึงชาวคริสต์ในอินโดนีเซีย 71% ชาวมุสลิมในมาเลเซีย 61% และชาวพุทธในกัมพูชา 70%

⁶ ในบริบทนี้ แท่นบูชาประกอบพิธีกรรมอาจหมายถึงแท่นที่ยกสูงขึ้นเพื่ออุทิศให้กับผู้เสียชีวิตและมักจะอยู่ในบ้านของครอบครัว ซึ่งอาจจะแตกต่างจากแท่นบูชาหลักของครอบครัว (หากมี) หรืออาจจะรวมกับวัดมณฑลอื่น ๆ แท่นบูชาที่ระลึกอาจรวมถึงสิ่งต่อไปนี้: ภาพผู้เสียชีวิต พื้นที่จัดวางดอกไม้ ขามข้าวขนาดเล็ก เครื่องดื่ม (โดยปกติจะเป็นชา) หรือรูปหอม สามารถวางธูปไว้บนแท่นบูชาได้เช่นกัน

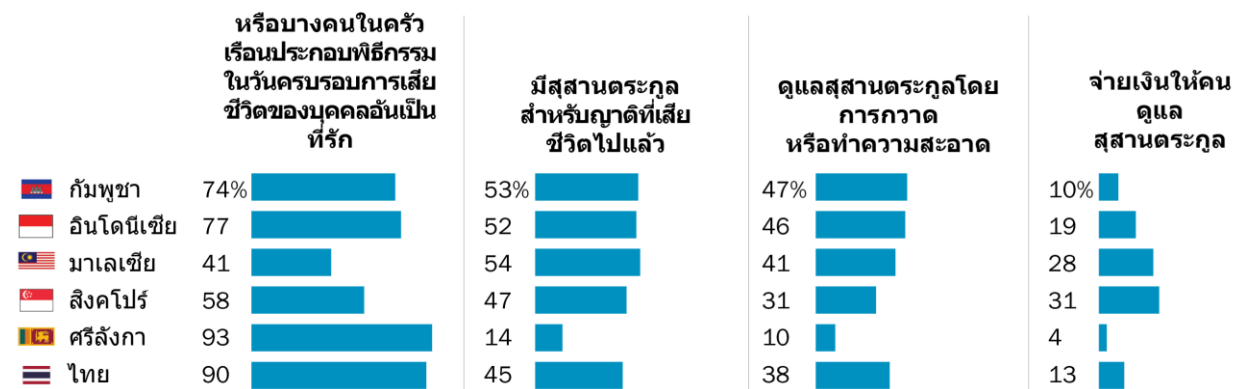
เมื่อเทียบกับประเทศเพื่อนบ้าน ผู้คนในสิงคโปร์โดยทั่วไปมักจะไม่ค่อยคิดว่าพิธีศพทั้งสี่แต่ละพิธีนั้นมีความสำคัญมาก แม้ว่าชาวสิงคโปร์มากกว่าครึ่งจะกล่าวว่าพิธีกรรมแต่ละอย่างมีความสำคัญอยู่บ้างเล็กน้อยหากพวกเขาต้องวางแผนจัดพิธีศพของบุคคลซึ่งเป็นที่รัก

ในประเทศต่าง ๆ ที่ได้รับการสำรวจ พิธีกรรมเกี่ยวกับบุคคลซึ่งเป็นที่รักที่ล่วงลับไปแล้วจะยังไม่สิ้นสุดหลังเสร็จสิ้นพิธีศพ คนส่วนมากจากห้าในหกประเทศที่ได้รับการสำรวจ (ยกเว้นมาเลเซีย)

กล่าวว่ามีคนในครอบครัวทำพิธีกรรมในวันครบรอบการเสียชีวิตของบุคคลซึ่งเป็นที่รัก ซึ่งได้แก่ 93% ในศรีลังกาและ 90% ในไทย พิธีกรรมประเภทนี้ได้รับการปฏิบัติข้ามศาสนา และศรีลังกาถือเป็นตัวอย่างที่สำคัญ: ชาวพุทธ ชาวมุสลิม ชาวคริสต์และชาวฮินดูราวแปดในสิบหรือมากกว่าในศรีลังกา กล่าวว่ามีคนในครอบครัวประกอบพิธีกรรมในวันครบรอบการเสียชีวิต

ชาวศรีลังกาและไทย 9 ใน 10 คราวเรือนประกอบพิธีกรรมวันครบรอบการเสียชีวิต

% ในแต่ละประเทศที่กล่าวว่าพวกเขา...



หมายเหตุ: มีการถามเฉพาะผู้ที่มิใช่สุสานตระกูลเท่านั้นเกี่ยวกับการกวาดสุสานหรือจ่ายเงินให้คนดูแลสุสาน อย่างไรก็ตาม ตัวเลขนี้แสดงให้เห็นถึงสัดส่วนของประชากรทั้งหมดที่ประกอบพิธีกรรมแต่ละอย่าง
ที่มา: ดำเนินการสำรวจเมื่อวันที่ 1 มิถุนายน - 4 กันยายน 2565 ในกลุ่มผู้ใหญ่จากหกประเทศในเอเชียใต้และเอเชียตะวันออกเฉียงใต้
โปรดอ่านระเบียบวิธีวิจัยสำหรับรายละเอียด
"ศาสนาพุทธ ศาสนาอิสลาม และพหุศาสนาในเอเชียใต้และเอเชียตะวันออกเฉียงใต้"

PEW RESEARCH CENTER

และยังถือเป็นเรื่องปกติในประเทศเหล่านี้ที่จะมีสุสานตระกูลเพื่อเก็บ骸骨ของสมาชิกในครอบครัวที่เสียชีวิต ประมาณครึ่งหนึ่งของผู้ตอบการสัมภาษณ์จากห้าในหกประเทศที่ได้รับการสำรวจ (ยกเว้นศรีลังกา)

เห็นด้วยกับกรณีดังกล่าว ผู้ที่มีสุสานตระกูลส่วนใหญ่กล่าวว่าพวกเขาดูแลสุสานโดยการกวาดหรือทำความสะอาด แต่โดยทั่วไปแล้วผู้คนจะไม่ค่อยจ่ายเงินให้คนมาดูแลสุสานตระกูล

ผู้ใหญ่ที่มีอายุมากกว่าจะเคร่งศาสนามากกว่าผู้ใหญ่ที่อายุน้อยกว่าจากการประเมินในบางแง่มุม

เนื่องจากเป็นครั้งแรกที่ Pew Research Center

ได้ดำเนินการสำรวจเป็นวงกว้างในระดับประเทศเกี่ยวกับศาสนาในประเทศส่วนใหญ่เหล่านี้

โอกาสในการศึกษาว่าความเชื่อและหลักปฏิบัติทางศาสนาเปลี่ยนแปลงไปอย่างไรเมื่อเวลาผ่านไปจึงมีข้อจำกัด⁷

แต่ความแตกต่างระหว่างผู้ใหญ่ที่มีอายุมากกว่าและอายุน้อยกว่าอาจให้เบาะแสถึงการเปลี่ยนแปลงทางศาสนาในแต่ละประเทศ⁸

จากห้าในหกประเทศที่ได้รับการสำรวจ

ประชากรผู้ใหญ่เกือบทั้งหมดทั้งที่มีอายุมากกว่าและอายุน้อยกว่าระบุว่าตนนับถือศาสนา

เฉพาะในสิงคโปร์เท่านั้นที่ผู้ใหญ่ที่มีอายุน้อยกว่า (อายุ 18 ถึง 34 ปี)

มีแนวโน้มสูงกว่าเล็กน้อยที่จะไม่นับถือศาสนาเมื่อเทียบกับผู้ใหญ่ที่มีอายุมากกว่า (26% เทียบกับ 20%)

⁷ ในปี 2554 - 2555 Pew Research Center ได้สำรวจ ประเทศที่มีประชากรมุสลิมจำนวนมาก ทั่วโลก เช่น อินโดนีเซียและมาเลเซีย (การสำรวจก่อนหน้านี้ก็รวมถึงชาวมุสลิมในไทยด้วย แต่การสัมภาษณ์ดำเนินการเฉพาะในจังหวัดชายแดนทางตอนใต้ของประเทศเท่านั้น)

เนื่องจากถ้อยคำและการแปลของคำถามมีความแตกต่างกัน การสำรวจในปี 2554 - 2555 และการสำรวจในปี 2565

จึงเปรียบเทียบความเชื่อทางศาสนาได้อย่างจำกัด แต่ผลการสำรวจพบว่าชาวมุสลิมในทั้งสองประเทศมีความเคร่งศาสนาอย่างมากในทั้งสองช่วงเวลา เช่น ในปี 2554 - 2555 ชาวมุสลิมในอินโดนีเซียและมาเลเซียอย่างน้อยก็ในสลิปกล่าวว่าศาสนามีความสำคัญมากต่อชีวิตของพวกเขา

และชาวมุสลิมอย่างน้อยก็ในสลิปในทั้งสองประเทศก็กล่าวเช่นเดียวกันในการสำรวจครั้งใหม่ การสำรวจในมาเลเซียเมื่อปี 2565 เป็นการสัมภาษณ์ทางโทรศัพท์ ขณะที่การสำรวจในมาเลเซียเมื่อปี 2554 - 2555 เป็นการสัมภาษณ์แบบตัวต่อตัว

⁸ อย่างไรก็ตาม ความแตกต่างระหว่างผู้ตอบการสัมภาษณ์ที่มีอายุมากกว่าและอายุน้อยกว่าไม่ได้บ่งบอกเสมอไปถึงการเปลี่ยนแปลงในสังคมไปตามกาลเวลา เนื่องจากในบางกรณี ผู้ใหญ่มีแนวโน้มที่จะ เคร่งศาสนามากขึ้นเมื่ออายุมากขึ้น ซึ่งอาจเป็นผลมาจาก ซึ่งอาจเป็นผลมาจาก หรือการใกล้เสียชีวิต

อย่างไรก็ตาม ในหลายประเทศที่ได้รับการสำรวจ ผู้ใหญ่ที่มีอายุมากกว่ามีแนวโน้มที่จะนับถือศาสนา มากกว่าผู้ที่ที่มีอายุ 18 ถึง 34

ปีจากตัวชี้วัดมาตรฐานกลุ่มหนึ่ง ซึ่งสอดคล้องกับรูปแบบทั่วไปที่พบในการวิเคราะห์ [ของ Pew Research Center ในปี 2561](#)

เกี่ยวกับช่องว่างระหว่างช่วงอายุในการนับถือศาสนา ทั่วโลก

เช่น ในประเทศไทย กัมพูชา สิงคโปร์และศรีลังกา ผู้ที่มีอายุ 35

ปีขึ้นไปมีแนวโน้มมากกว่าผู้ใหญ่ที่มีอายุต่ำกว่าที่จะกล่าวว่าศาสนามีความสำคัญมากต่อชีวิตของพวกเขา

(ซึ่งไม่ตรงกับประเทศที่มีประชากรส่วนใหญ่เป็นชาวมุสลิมทั้งสองประเทศที่ได้รับการสำรวจ โดยในแง่มมนี้มีความแตกต่างกันเล็กน้อยระหว่างกลุ่มอายุ)

ในประเทศส่วนใหญ่ที่ได้รับการสำรวจ ผู้ใหญ่ที่มีอายุมากกว่ามักมีแนวโน้มมากกว่าผู้ใหญ่ที่มีอายุน้อยกว่าที่จะกล่าวว่ากิจกรรมทางศาสนาต่าง ๆ

มีความสำคัญมากสำหรับพิธีศพของบุคคลซึ่งเป็นที่รัก

เช่น ผู้ใหญ่ที่มีอายุมากกว่าประมาณสี่ในสิบคนในสิงคโปร์กล่าวว่า

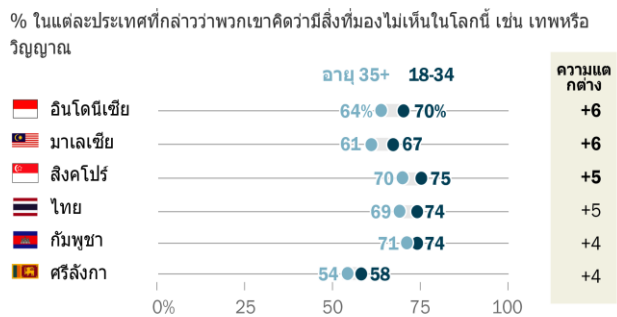
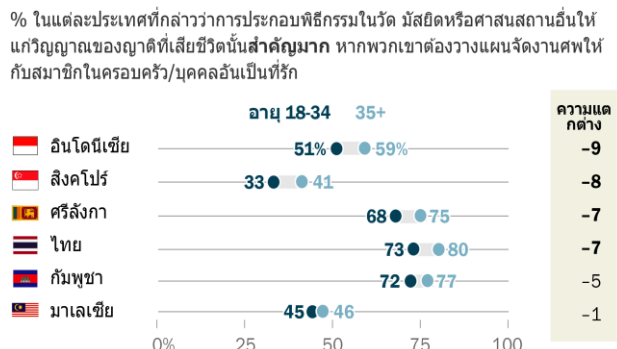
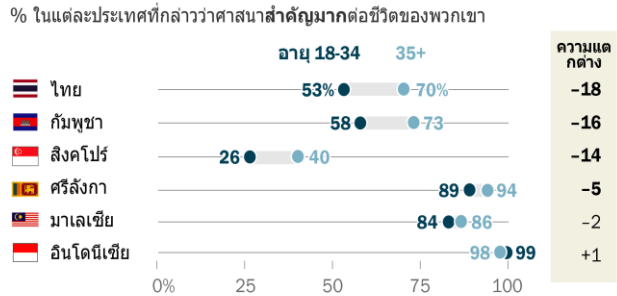
หากพวกเขาต้องวางแผนจัดพิธีศพให้แก่สมาชิกในครอบครัวหรือบุคคลซึ่งเป็นที่รัก

การประกอบพิธีกรรมในวัด มัสยิดหรือศาสนสถานอื่น ๆ

สำหรับดวงวิญญาณของญาติที่เสียชีวิตมีความสำคัญมาก

มีผู้ใหญ่ที่มีอายุน้อยกว่าเพียงหนึ่งในสามคนในสิงคโปร์กล่าวว่าเช่นนี้

ผู้ใหญ่ที่มีอายุน้อยกว่ามีแนวโน้มสูงกว่าเล็กน้อยที่จะเชื่อในวิญญาณเมื่อเทียบกับผู้ใหญ่ที่มีอายุมากกว่า



หมายเหตุ: ความแตกต่างที่มีนัยสำคัญทางสถิติจะเน้นเป็นตัวหนา ความแตกต่างจะได้รับการคำนวณก่อนปิดเศษทศนิยม: ดำเนินการสำรวจเมื่อวันที่ 1 มิถุนายน - 4 กันยายน 2565 ในกลุ่มผู้ใหญ่จากหกประเทศในเอเชียใต้และเอเชียตะวันออกเฉียงใต้ โปรดอ่านระเบียบวิธีวิจัยสำหรับรายละเอียด "ศาสนาพุทธ ศาสนาอิสลาม และพหุศาสนาในเอเชียใต้และเอเชียตะวันออกเฉียงใต้"

PEW RESEARCH CENTER

ถึงกระนั้น ในหลาย ๆ กิจกรรมและความเชื่อทางศาสนา คนที่มีอายุมากกว่าและอายุน้อยกว่าก็มีความคล้ายคลึงกันเป็นส่วนใหญ่ เช่น ผู้ใหญ่ที่มีอายุมากกว่าและอายุน้อยกว่าในสัดส่วนที่ใกล้เคียงกันจากทั้งหมดประเทศกล่าวว่าพวกเขาใช้วัตถุพิเศษเพื่อเสริมโชคหรือป้องกันภัย

นอกจากนี้ ในไม่กี่ประเทศ ผู้ใหญ่ที่มีอายุมากกว่า (อายุ 35 ปีขึ้นไป) มีแนวโน้มน้อยกว่าผู้ใหญ่ที่มีอายุน้อยกว่าเล็กน้อยที่บอกว่าพวกเขาเชื่อในสิ่งที่มองไม่เห็น เช่น เทพหรือวิญญาณ เช่น ผู้ใหญ่ชาวมาเลเซียที่มีอายุมากกว่า 61% กล่าวว่าพวกเขาคิดว่ามีสิ่งที่มองไม่เห็นในโลกนี้ เทียบกับ 67% ของผู้ใหญ่ที่มีอายุน้อยกว่าในประเทศเดียวกัน

ในหลาย ๆ ประเทศ

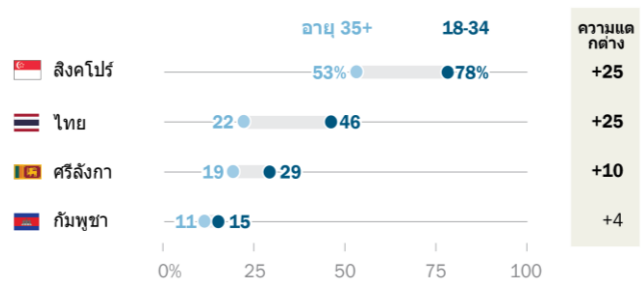
ผู้ใหญ่ชาวพุทธที่มีอายุน้อยกว่ามีแนวโน้มมากกว่าผู้ใหญ่ชาวพุทธที่มีอายุมากกว่าที่จะกล่าวว่า การละทิ้งศาสนาพุทธไปนับถือศาสนาอื่นนั้นเป็นสิ่งที่ยอมรับได้ เช่น ชาวพุทธในไทยที่มีอายุน้อยกว่ามีแนวโน้มเป็นสองเท่าของชาวพุทธที่มีอายุมากกว่าที่จะกล่าวว่า การละทิ้งศาสนาพุทธเป็นสิ่งที่ยอมรับได้ (46% เทียบกับ 22%)

ในกลุ่มชาวมุสลิม

มีเพียงในสิงคโปร์เท่านั้นที่ผู้ใหญ่ที่อายุน้อยกว่ามีแนวโน้มมากกว่าชาวมุสลิมที่มีอายุมากกว่าที่จะกล่าวว่า การละทิ้งศาสนาอิสลามไปนับถือศาสนาอื่นนั้นเป็นสิ่งที่ยอมรับได้ (25% เทียบกับ 9%)

ชาวพุทธที่มีอายุน้อยกว่าจะยอมรับการเปลี่ยนจากศาสนาพุทธไปนับถือศาสนาอื่นได้ง่ายกว่า

%
ของชาวพุทธในแต่ละประเทศที่บอกว่า การที่บุคคลหนึ่งละทิ้งศาสนาพุทธไปนับถือศาสนาอื่นเป็นสิ่งที่ยอมรับได้



หมายเหตุ: ความแตกต่างที่มีนัยสำคัญทางสถิติจะเน้นเป็นตัวหนา ความแตกต่างจะได้รับการคำนวณก่อนปิดเศษขนาดของกลุ่มตัวอย่าง ไม่เพียงพอสำหรับการวิเคราะห์ผู้สัมภาษณ์ชาวพุทธแต่ละช่วงอายุในอินโดนีเซียและมาเลเซีย
ที่มา: ดำเนินการสำรวจเมื่อวันที่ 1 มิถุนายน - 4 กันยายน 2565 ในกลุ่มผู้ใหญ่จากหกประเทศในเอเชียใต้และเอเชียตะวันออกเฉียงใต้ โปรดอ่านระเบียบวิธีวิจัยสำหรับรายละเอียด
"ศาสนาพุทธ ศาสนาอิสลาม และพุทธศาสนาในเอเชียใต้และเอเชียตะวันออกเฉียงใต้"

PEW RESEARCH CENTER

ข้อมูลเสริม: การเติบโตทางเศรษฐกิจในภูมิภาคไม่ได้ทำให้ผู้คนเลิกนับถือศาสนาในวงกว้าง
ทฤษฎีหนึ่งทางสังคมศาสตร์ตั้งสมมติฐานว่าเมื่อประเทศต่าง ๆ มีความก้าวหน้าทางเศรษฐกิจและวิทยาศาสตร์มีบทบาทสำคัญมากขึ้นในชีวิตประจำวัน ประชากรมักจะนับถือศาสนาที่น้อยลง ซึ่งมักจะทำให้เกิดการเปลี่ยนแปลงทางสังคมในวงกว้างมากขึ้น โดยทฤษฎีนี้มีชื่อว่า "ทฤษฎีโลกิยานวัต" ซึ่งสะท้อนถึงประสบการณ์โดยเฉพาะของประเทศในยุโรปตะวันตกตั้งแต่สิ้นสุดสงครามโลกครั้งที่ 2 จนถึงปัจจุบัน แม้ว่าจะมีรากฐานมาจากงานเขียนในยุคก่อนหน้า

งานวิจัยเชิงวิชาการเมื่อเร็ว ๆ นี้ชี้ให้เห็นว่าการเปลี่ยนแปลงความเชื่อทางศาสนาที่เกิดจากการพัฒนาทางเศรษฐกิจมีข้อจำกัดมากขึ้น ซึ่งเกี่ยวข้องกับระดับอัตลักษณ์ทางศาสนาหรือการเข้าร่วมพิธีกรรม มากกว่าความเชื่อของผู้คน ทั้งนี้คนอื่น ๆ ก็เชื่อว่าโลกิยานวัตได้เพิ่มขึ้นอย่างรวดเร็วในช่วงไม่กี่ปีที่ผ่านมา งานวิจัยก่อนหน้านี้ของ Pew Research Center พบว่าอินเดียมีการสนับสนุนทฤษฎีโลกิยานวัตเพียงเล็กน้อย

ข้อมูลจากศรีลังกาและเอเชียตะวันออกเฉียงใต้พบว่ามีความหลากหลายอยู่เล็กน้อย โดยในบางกรณี การพัฒนาทางเศรษฐกิจที่สูงขึ้นดูเหมือนจะมาพร้อมกับการนับถือศาสนาที่น้อยลง แต่ในหลาย ๆ กรณีก็ไม่ได้มีความเกี่ยวข้องดังกล่าว เช่น ผลิตภัณฑ์มวลรวมภายในประเทศ (GDP) ต่อประชากรรายคนของสิงคโปร์ มีค่าประมาณสี่เท่าของ GDP ของประเทศอื่น ๆ ที่ได้รับการสำรวจ และมีสัดส่วนของบุคคลที่ไม่นับถือศาสนาที่มากที่สุด สัดส่วนของผู้ใหญ่ในสิงคโปร์ที่กล่าวว่าศาสนามีความสำคัญมากต่อชีวิตของพวกเขาก็น้อยที่สุดเช่นกัน

แต่จากการประเมินในแง่มุมอื่น ๆ ผู้ใหญ่ในสิงคโปร์มีความเชื่อเรื่องวิญญาณหรือศาสนาไม่ต่างจากผู้ใหญ่ในประเทศเพื่อนบ้าน เช่น ผู้ใหญ่ในสิงคโปร์ 87% กล่าวว่าพวกเขาเชื่อในพระเจ้าหรือสิ่งที่มองไม่เห็น ซึ่งสูงกว่ากัมพูชา (78%) หรือไทย (81%) ในขณะเดียวกัน ชาวสิงคโปร์ (55%) ชาวอินโดนีเซีย (55%) และชาวศรีลังกา (54%) ในสัดส่วนเกือบเท่า ๆ กันกล่าวว่าคาถาคำสาปหรือเวทมนตร์อื่น ๆ สามารถมีอิทธิพลต่อชีวิตของผู้คนได้

นอกจากนี้ ทั่วทุกประเทศที่ได้รับการสำรวจมีอัตราการเติบโตทางเศรษฐกิจที่แข็งแกร่งในช่วง 30 ปีที่ผ่านมา GDP ต่อประชากรรายคนทั่วโลก ในปี 2565 เพิ่มขึ้นเกือบสามเท่าจากปี 2533 แต่ทั่วทุกประเทศที่ได้รับการสำรวจพบว่า GDP ต่อประชากรรายคนในประเทศของตน เพิ่มขึ้นเกือบสี่เท่าในช่วงสามทศวรรษที่ผ่านมา (หรืออาจเติบโตในอัตราที่สูงกว่านั้น) แม้ว่าจะมีอัตราการเติบโตเช่นนี้ แต่ในปัจจุบันก็มีจำนวนผู้ใหญ่ที่น้อยมาก (ยกเว้นสิงคโปร์) ที่ระบุว่าตนเองไม่นับถือศาสนา

การศึกษาที่มากกว่าไม่ได้เชื่อมโยงกับการเคารพศาสนาที่น้อยกว่า

	ชนบท	เมือง	ความแตกต่าง	การศึกษาที่น้อยกว่า	การศึกษาที่มากกว่า	ความแตกต่าง
% ในแต่ละประเทศที่กล่าวว่าศาสนาสำคัญมากต่อชีวิตของพวกเขา						
กัมพูชา	68%	65%	+3	69%	54%	+15
อินโดนีเซีย	99	97	+2	98	98	+1
มาเลเซีย	85	85	+1	86	80	+5
สิงคโปร์	--	--	--	42	32	+9
ศรีลังกา	92	94	-2	96	90	+6
ไทย	66	64	+2	71	53	+18
% ในแต่ละประเทศที่กล่าวว่าเชื่อเรื่องกรรม						
กัมพูชา	97	97	0	98	95	+3
อินโดนีเซีย	84	86	-2	84	86	-2
มาเลเซีย	74	74	0	75	68	+7
สิงคโปร์	--	--	--	76	72	+4
ศรีลังกา	89	83	+6	86	89	-3
ไทย	95	95	0	95	94	+2
% ในแต่ละประเทศที่กล่าวว่าพวกเขาคิดว่ามีสิ่งที่มองไม่เห็นในโลกนี้ เช่น เทพหรือวิญญาณ						
กัมพูชา	71	74	-4	73	68	+5
อินโดนีเซีย	66	68	-2	63	74	-11
มาเลเซีย	58	67	-8	62	73	-10
สิงคโปร์	--	--	--	65	76	-10
ศรีลังกา	56	55	+1	56	55	+1
ไทย	69	72	-3	69	75	-6
% ในแต่ละประเทศที่กล่าวว่าการจัดตั้งศาลเจ้าหรือแท่นบูชาสำคัญมากสำหรับพิธีศพของญาติที่เสียชีวิต						
กัมพูชา	75	72	+3	76	64	+12
อินโดนีเซีย	35	27	+7	38	18	+19
มาเลเซีย	33	26	+7	30	17	+13
สิงคโปร์	--	--	--	36	22	+13
ศรีลังกา	56	51	+5	65	51	+14
ไทย	61	53	+7	62	47	+16

หมายเหตุ: ความแตกต่างที่มีนัยสำคัญทางสถิติจะเน้นเป็นตัวหนา ความแตกต่างที่ได้รับการคำนวณก่อนปิดเศษ สิงคโปร์ได้รับการจัดให้อยู่ในกลุ่ม "เมือง" เท่านั้น ดังนั้นจึงไม่สามารถทำการเปรียบเทียบระหว่างเมืองและชนบทได้ ในมาเลเซีย "ซานเมือง" ถูกรวมอยู่กับ "เมือง" เพื่อวัตถุประสงค์ของการเปรียบเทียบกลุ่มการศึกษาในประเทศต่าง ๆ เราได้เทียบมาตรฐานระดับการศึกษาตามมาตรฐานสากลการจัดจำแนกการศึกษาขององค์การสหประชาชาติ หมวดหมู่การศึกษาระดับต่ำคือต่ำกว่าระดับมัธยมศึกษา และหมวดหมู่ที่สูงคือระดับมัธยมศึกษาหรือสูงกว่า ในกัมพูชา อินโดนีเซีย ศรีลังกาและไทย ในมาเลเซียและสิงคโปร์ หมวดหมู่การศึกษาระดับต่ำคือระดับมัธยมศึกษาหรือต่ำกว่า และหมวดหมู่ที่สูงกว่าคือหลังมัธยมศึกษาหรือสูงกว่า ที่มา: ดำเนินการสำรวจเมื่อวันที่ 1 มิถุนายน - 4 กันยายน 2565 ในกลุ่มผู้ใหญ่จากหกประเทศในเอเชียใต้และเอเชียตะวันออกเฉียงใต้ โปรดอ่านระเบียบวิธีวิจัยสำหรับรายละเอียด "ศาสนาพุทธ ศาสนาอิสลาม และพหุศาสนาในเอเชียใต้และเอเชียตะวันออกเฉียงใต้"

ผู้ที่อาศัยอยู่ในสภาพแวดล้อมในเมืองโดยส่วนมากมีความเลื่อมใสศาสนาหรือวิญญาณเท่า ๆ กับผู้ที่อยู่ในชนบท เช่น ในมาเลเซีย 74% ของทั้งผู้ที่อาศัยอยู่ในเมืองและชนบทกล่าวว่าพวกเขาเชื่อเรื่องกรรม⁹

ผู้ที่อาศัยอยู่ในชนบทมีแนวโน้มที่จะปฏิบัติตามพิธีจัดการศพมากกว่าผู้ที่อาศัยอยู่ในเมือง เช่น ในอินโดนีเซีย 35% ของผู้ที่อาศัยอยู่ในชนบทกล่าวว่าการจัดตั้งศาลเจ้ามีความสำคัญมากเมื่อวางแผนงานศพของสมาชิกในครอบครัว เทียบกับ 27% ในหมู่ชาวอินโดนีเซียในเมือง

มีความสัมพันธ์ที่ค่อนข้างเด่นชัดมากกว่าระหว่างความสำเร็จทางการศึกษาและศาสนา หลายมาตรการของการผูกมัดทางศาสนาพบได้น้อยกว่าในผู้ที่ได้รับการศึกษามากกว่า เช่น ชาวกัมพูชาที่ได้รับการศึกษาระดับมัธยมศึกษาเป็นอย่างน้อยมีแนวโน้มน้อยกว่าชาวกัมพูชาคนอื่น ๆ ที่จะกล่าวว่าศาสนามีความสำคัญมากต่อชีวิตของพวกเขา (54% เทียบกับ 69%) หรือกล่าวว่าศาลเจ้ามีความสำคัญมากสำหรับงานศพของญาติที่เสียชีวิต (64% เทียบกับ 76%)

แต่ก็เช่นเดียวกัน

มีความเชื่อและการปฏิบัติจำนวนหนึ่งที่ไม่ได้แสดงรูปแบบที่ว่าการศึกษาที่มากกว่าสัมพันธ์กับระดับความเชื่อที่น้อยกว่า เช่น ความเชื่อเรื่องกรรมค่อนข้างใกล้เคียงกันในแต่ละประเทศ ไม่ว่าจะการศึกษาของบุคคลนั้นจะอยู่ในระดับใด และผู้ที่มีการศึกษามากกว่ามีแนวโน้มมากกว่าผู้ใหญ่รายอื่น ๆ ที่จะกล่าวว่าตนเองเชื่อว่ามีสิ่งที่ไม่เห็นในโลก เช่น เทพหรือวิญญาณ เช่น ในสิงคโปร์ 76% ของผู้ใหญ่ที่ได้รับการศึกษาระดับมหาวิทยาลัยเชื่อว่าสิ่งที่ไม่เห็น เทียบกับ 65% ของชาวสิงคโปร์อื่น ๆ

⁹ ในมาเลเซีย "ซานเมือง" ถูกรวมอยู่กับ "เมือง"

สัดส่วนของชาวสิงคโปร์ที่นับถือศาสนาคริสต์หรือไม่นับถือศาสนากำลังเพิ่มขึ้น

สิงคโปร์แตกต่างจากประเทศอื่น ๆ ที่ทำการสำรวจในแง่ของการไม่มีศาสนาข้างมาก จึงไม่มีศาสนาใดศาสนาหนึ่งที่เชื่อมโยงกับอัตลักษณ์ของชาติสิงคโปร์อย่างชัดเจน

นอกจากนี้ ยังมีความโดดเด่นในด้านอื่น: แม้ว่าผู้ใหญ่เกือบทั้งหมดในประเทศอื่นยังคงนับถือศาสนาที่ตนถูกเลี้ยงดูมา แต่มีชาวสิงคโปร์จำนวนน้อยกว่ามาก (64%) ที่ทำเช่นนั้น "การเปลี่ยนศาสนา" นี้ได้นำไปสู่การถดถอยโดยเฉพาะในสัดส่วนของชาวสิงคโปร์นับถือศาสนาพุทธหรือผู้ติดตามศาสนาดั้งเดิมของจีน และนำไปสู่การเพิ่มขึ้นของสัดส่วนผู้ที่เป็นชาวคริสต์หรือไม่นับถือศาสนา

ในบรรดาผู้ใหญ่ชาวสิงคโปร์ มี 32% ที่กล่าวว่าตนเองถูกเลี้ยงดูมาเป็นชาวพุทธ ซึ่งมากกว่าสัดส่วนของผู้ที่นับถือศาสนาพุทธในปัจจุบัน (26%) ช่องว่างยิ่งใหญ่ขึ้นไปอีกเมื่อพิจารณาสัดส่วนผู้ที่นับถือศาสนาดั้งเดิมของจีน เช่น ลัทธิเต๋า ลัทธิขงจื้อหรือศาสนาท้องถิ่นของจีน: 15% กล่าวว่าพวกเขาถูกเลี้ยงดูมาในประเพณีเหล่านี้ ในขณะที่มีเพียง 6% ที่นับถือศาสนาดั้งเดิมของจีนในปัจจุบัน

ในทางกลับกัน สัดส่วนของชาวสิงคโปร์ที่นับถือศาสนาคริสต์ในปัจจุบันนั้นสูงกว่าสัดส่วนของผู้ที่ถูกเลี้ยงดูมาเป็นชาวคริสต์ (17% เทียบกับ 11%) ลักษณะเดียวกันนี้ก็จริงสำหรับผู้ใหญ่ในสิงคโปร์ที่ไม่ได้นับถือศาสนาใด: 22% ของผู้ใหญ่กล่าวว่าตนเองไม่ได้นับถือศาสนาในปัจจุบัน เทียบกับ 13% ที่กล่าวว่าถูกเลี้ยงดูแบบไม่มีศาสนา

รูปแบบที่คล้ายกันสามารถเห็นได้ในบันทึกสามะโนประชากรของสิงคโปร์ในช่วงไม่กี่ทศวรรษที่ผ่านมา (อ่าน ["การเปลี่ยนแปลงอัตลักษณ์ทางศาสนาของสิงคโปร์"](#) สำหรับการวิเคราะห์ข้อมูลสามะโนประชากรนี้)

ผู้ใหญ่จำนวนมากในสิงคโปร์ปลดปล่อยอัตลักษณ์ภาคนับถือศาสนาพุทธและศาสนาดั้งเดิมของจีน

% ของผู้ใหญ่ชาวสิงคโปร์ที่ได้รับการเลี้ยงดูมาเป็น/หรือกำลังเป็น...

	ได้รับการเลี้ยงดูมาเป็น	กำลังเป็น	การเปลี่ยนแปลงสุทธิ
ชาวพุทธ	32%	26%	-6
ชาวมุสลิม	17	18	0
ชาวคริสต์	11	17	+6
ชาวฮินดู	8	8	0
ผู้นับถือศาสนาดั้งเดิมของจีน	15	6	-10
ศาสนาอื่น ๆ	3	4	+1
ไม่นับถือศาสนาใด	13	22	+9

หมายเหตุ: ถ้อยคำฉบับเต็มในตัวเลือกคำตอบสำหรับ "ศาสนาดั้งเดิมของจีน" คือ "ศาสนาดั้งเดิมของจีน เช่น ลัทธิเต๋า ขงจื้อหรือศาสนาท้องถิ่นของจีน" ผู้ตอบการสัมภาษณ์จำนวนเล็กน้อยที่ไม่ได้ตอบเกี่ยวกับศาสนาในปัจจุบันหรือในวัยเด็ก หรือเลือก "ความเชื่อในท้องถิ่น" ถูกรวมอยู่ในหมวดหมู่ "ศาสนาอื่น ๆ" ความแตกต่างที่มีนัยสำคัญทางสถิติจะเน้นเป็นตัวหนา ความแตกต่างที่ได้รับการคำนวณก่อนปัดเศษ ที่มา: ดำเนินการสำรวจเมื่อวันที่ 1 มิถุนายน - 4 กันยายน 2565 ในกลุ่มผู้ใหญ่จากหกประเทศในเอเชียใต้และเอเชียตะวันออกเฉียงใต้ โปรดอ่านระเบียบวิธีวิจัยสำหรับรายละเอียด "ศาสนาพุทธ ศาสนาอิสลาม และพหุศาสนาในเอเชียใต้และเอเชียตะวันออกเฉียงใต้"

PEW RESEARCH CENTER

แต่เรื่องราวเบื้องหลังการเปลี่ยนศาสนาในสิงคโปร์ไม่ได้เป็นแค่การที่ชาวพุทธและผู้นับถือศาสนาดั้งเดิมของจีนละทิ้งความศรัทธาในวัยเด็กของตนเองเพื่อไปนับถือศาสนาคริสต์หรือเพื่อไม่นับถือศาสนา

เช่น แม้ว่า 13%

ของผู้ใหญ่ชาวสิงคโปร์จะถูกเลี้ยงดูมาเป็นชาวพุทธแต่ไม่ได้นับถือศาสนาพุทธแล้ว

แต่สัดส่วนของผู้ที่นับถือศาสนาพุทธในประเทศลดลงเพียงร้อยละ 6 เท่านั้น

เนื่องจากมีผู้ใหญ่ชาวสิงคโปร์เปลี่ยนมานับถือศาสนาพุทธ 7% (ทั้งจากศาสนาอื่นหรือจากไม่นับถือศาสนา)

และแม้ว่า 15%

ของประชากรผู้ใหญ่ของประเทศได้ทอดทิ้งศาสนาในวัยเด็กเพื่อกลายเป็นผู้ที่ไม่นับถือศาสนา

สัดส่วนของชาวสิงคโปร์ที่ไม่ได้นับถือศาสนาใดได้มีกรเพิ่มขึ้นสุทธิ เพียง 9 จุด เนื่องจาก 6%

ของประชากรผู้ใหญ่ได้เปลี่ยนไปในทิศทางตรงกันข้าม ประชากรเหล่านั้นคือผู้ที่ถูกเลี้ยงดูโดยไม่นับถือศาสนา

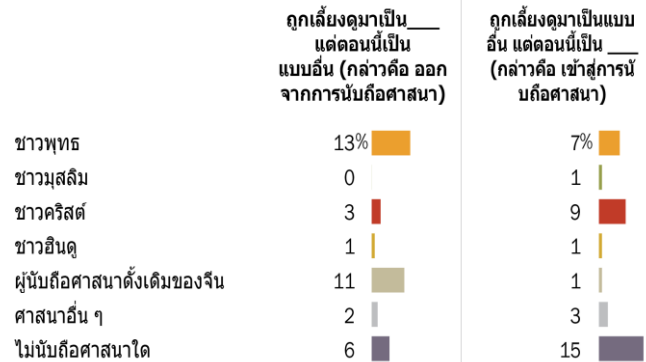
แต่ได้เข้าร่วมนับถือศาสนาหลังจากนั้น

(ส่วนมากคือศาสนาพุทธและศาสนาคริสต์)

15%

ของผู้ใหญ่ชาวสิงคโปร์ได้ตัดขาดจากศาสนาดั้งแต่วัยเด็ก

% ของผู้ใหญ่ชาวสิงคโปร์ที่...



หมายเหตุ: ถ้อยคำฉบับเต็มในตัวเลือกคำตอบสำหรับ "ศาสนาดั้งเดิมของจีน" คือ "ศาสนาดั้งเดิมของจีน เช่น ลัทธิเต๋า ขงจื้อหรือศาสนาท้องถิ่นของจีน" ผู้ตอบการสัมภาษณ์จำนวนเล็กน้อยที่ไม่ได้ตอบเกี่ยวกับศาสนาในปัจจุบันหรืออยู่ในวัยเด็ก หรือเลือก "ความเชื่อท้องถิ่น" รวมอยู่ในหมวดหมู่ "ศาสนาอื่น ๆ" ใดๆก็ตาม การพิจารณาการเปลี่ยนสถานะนั้นพิจารณาโดยการจับคู่ระหว่างหมวดหมู่คำตอบของคำถาม ไม่ใช่การจัดกลุ่มโดยรวม ที่มา: ดำเนินการสำรวจเมื่อวันที่ 1 มิถุนายน - 4 กันยายน 2565 ในกลุ่มผู้ใหญ่จากหกประเทศในเอเชียใต้และเอเชียตะวันออกเฉียงใต้ โปรตุเกสอ่านระเบียบวิธีวิจัยสำหรับรายละเอียด "ศาสนาพุทธ ศาสนาอิสลาม และพหุศาสนาในเอเชียใต้และเอเชียตะวันออกเฉียงใต้"

PEW RESEARCH CENTER

ในขณะที่การเลิกนับถือศาสนาอย่างต่อเนื่องและปัจจัยอื่น ๆ

จะยังส่งผลต่อสัดส่วนการนับถือศาสนาในอนาคตของสิงคโปร์

แนวทางการเลี้ยงดูลูกที่พ่อหรือแม่ในปัจจุบันระบุชี้ให้เห็นว่าศาสนาพุทธจะยังคงถดถอยลงในสัดส่วนของประชากรโดยรวม

มีเพียงสองในสามของพ่อหรือแม่ชาวพุทธเท่านั้นที่กล่าวว่าตนเองเลี้ยงดูลูกให้เป็นชาวพุทธ

ประมาณหนึ่งในสี่ของพ่อหรือแม่ชาวพุทธ (27%) กล่าวว่าเลี้ยงดูลูกแบบไม่มีศาสนา ในทางกลับกัน

มีสัดส่วนที่สูงกว่าอย่างมากของพ่อหรือแม่ชาวมุสลิม (99%) และชาวคริสต์ (90%)

ที่กล่าวว่าตนเองเลี้ยงดูให้เป็นชาวมุสลิมและชาวคริสต์ และจากการสำรวจพบว่า 85%

ของพ่อหรือแม่ที่ไม่นับถือศาสนาเลี้ยงดูลูกแบบไม่มีศาสนา

ข้อมูลเสริม:

อัตลักษณ์ทางศาสนาที่เปลี่ยนแปลงไปของสิงคโปร์

จากการสำรวจสำมะโนประชากรแห่งชาติ
สัดส่วนผู้นับถือศาสนาในสิงคโปร์ปัจจุบันแตกต่างจากเมื่อ 40
ปีที่แล้วโดยสิ้นเชิง¹⁰

ประกอบกับการเจริญเติบโตทางเศรษฐกิจ

ผู้ที่ไม่นับถือศาสนาได้เพิ่มจำนวนขึ้นจาก 13% เป็น 20%
ของประชากรผู้ใหญ่ อย่างไรก็ตาม
ในช่วงนี้ยังมีจำนวนชาวคริสต์ที่เพิ่มขึ้นราวสองเท่าของสัดส่วน
ประชากรของประเทศจาก 10% ในปี 2523 เป็น 19% ในปี
2563

หลังจากการเพิ่มขึ้นระหว่างปี 2523 และ 2543 (จาก 27%
เป็น 43%)
ประชากรชาวพุทธของสิงคโปร์ได้ลดลงจนมีระดับเท่ากับปี
2533 (31%)

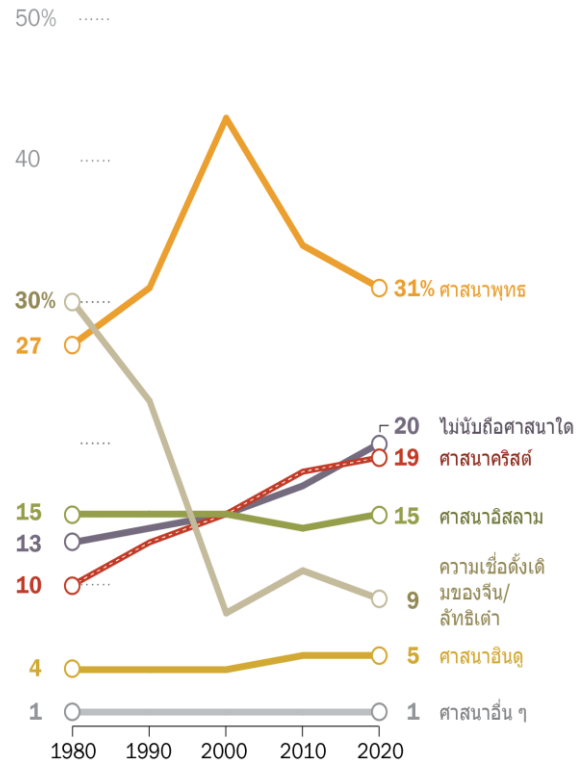
ในขณะเดียวกัน

สัดส่วนของผู้ใหญ่ชาวสิงคโปร์ที่นับถือความเชื่อดั้งเดิมของจีน
(รวมถึงลัทธิเต๋า) ลดจำนวนลงจาก 30% ในปี 2523
เหลือประมาณหนึ่งในสิบในปี 2543
และโดยทั่วไปมีค่าคงที่ตั้งแต่บัดนั้นเป็นต้นมา¹¹

ตั้งแต่ปี 2523 เปอร์เซ็นต์ของชาวสิงคโปร์ที่เป็นชาวมุสลิม
ฮินดูและศาสนาอื่น ๆ ยังคงมีจำนวนค่อนข้างคงที่

ผู้ใหญ่ชาวสิงคโปร์ที่ระบุได้ว่าตนเป็นชาวคริสต์หรือผู้ที่ไม่นับถือศาสนามีสัดส่วนที่เพิ่มขึ้น

%
ของผู้ใหญ่ชาวสิงคโปร์ที่แบ่งหมวดหมู่ออกเป็นแต่ละชุมชนศาสนา
ตามข้อมูลสำมะโนประชากร



หมายเหตุ:
การสำรวจสำมะโนประชากรครั้งแรกหลังได้รับอิสรภาพ
(1970) ไม่ได้มีคำถามเกี่ยวกับศาสนา ศาสนาซิกข์รวมอยู่ใน
"ศาสนาอื่น ๆ" ผู้ใหญ่คือผู้มีอายุ 18 ปีหรือมากกว่า
ที่มา: กรมสถิติสิงคโปร์ การสำรวจสำมะโนประชากรทุกสิบปี
"ศาสนาพุทธ ศาสนาอิสลาม
และพหุศาสนาในเอเชียใต้และเอเชียตะวันออกเฉียงใต้"

PEW RESEARCH CENTER

¹⁰ ตัวเลขสำมะโนประชากรสำหรับปี 2543, 2553 และ 2563 มาจากเว็บไซต์กรมสถิติของสิงคโปร์ ตัวเลขสำหรับปี 2523 และ 2533
กรมสถิติของสิงคโปร์มอบให้ตามคำขอ

¹¹ ความเชื่อดั้งเดิมของจีนและลัทธิเต๋าก็คือว่าเป็นสิ่งเดียวกันในการสำรวจสำมะโนประชากรของสิงคโปร์

ประชาชนในสิงคโปร์ที่ไม่นับถือศาสนาคือใครบ้าง และพวกเขาเชื่อสิ่งใด

ในความแตกต่างอย่างสิ้นเชิงจากประชากรเพื่อนบ้านซึ่งเกือบทุกคนระบุว่าเป็นผู้ที่นับถือศาสนา ชาวสิงคโปร์ประมาณหนึ่งในห้าคนไม่ได้นับถือศาสนาใดเลย ซึ่งบางครั้งเรียกกลุ่มนี้ว่า "ไม่มีศาสนา" ผู้ที่ "ไม่มีศาสนา" ของสิงคโปร์จำนวนมากสืบเชื้อสายมาจากชาวจีนและส่วนมากได้รับการศึกษาระดับมหาวิทยาลัย

ในบางการประเมิน ประชากรที่ไม่นับถือศาสนาของสิงคโปร์ไม่ได้เชื่อในศาสนาหรือวิญญาณมากนัก เช่น มีเพียง 3% ของผู้ที่ "ไม่มีศาสนา" ของประเทศที่กล่าวว่าศาสนามีความสำคัญอย่างมากต่อชีวิตของตนเอง เทียบกับ 36% ของผู้ใหญ่ชาวสิงคโปร์โดยรวม

แต่เมื่อมองเป็นกลุ่ม

ผู้ที่ไม่นับถือศาสนาของสิงคโปร์ไม่ได้ปฏิเสธความเชื่อและแนวปฏิบัติทางศาสนาหรือวิญญาณโดยสิ้นเชิง เกือบสองในสามของผู้ที่ "ไม่มีศาสนา" (65%) กล่าวว่าพวกเขาคิดว่ากรรมมีจริง และ 43% กล่าวว่าบุคคลสามารถรู้สึกถึงการมีตัวตนของสมาชิกในครอบครัวที่เสียชีวิตได้ ซึ่งมีสัดส่วนใกล้เคียงกับชาวมุสลิม (47%) และชาวคริสต์ (43%) ในสิงคโปร์ที่กล่าวแบบเดียวกัน

ผู้ที่ "ไม่มีศาสนา" ของสิงคโปร์ส่วนใหญ่กล่าวว่าพวกเขาเชื่อในพระเจ้าหรือสิ่งที่มองไม่เห็น

% ของผู้ใหญ่ชาวสิงคโปร์ที่กล่าวว่า...

ประชากรที่ ทั่วไป	คนสามารถสัมผัสถึงการมีอยู่ของ						
	พวกเขาเชื่อในพระเจ้าหรือสิ่งที่คิดว่ามองไม่เห็น	พวกเขาเชื่อในสิ่งที่มีจริง	สมาชิกในครอบครัวที่เสียชีวิตไปแล้ว	พวกเขาคิดว่าพวกเขาเคยเจอวิญญาณที่ตายไปแล้ว	ศาสนามีความสำคัญอย่างมากต่อชีวิตของพวกเขา	พวกเขาเชื่อในสิ่งที่ไม่สามารถมองเห็น	สมาธิ
	87%	73%	51%	47%	44%	36%	26%
ชาวพุทธ	91	90	60	49	77	20	32
ไม่นับถือศาสนาใด	62	65	43	26	39	3	18
ชาวมุสลิม	100	76	47	81	8	83	15
ชาวคริสต์	100	46	43	34	15	61	27
ชาวฮินดู	98	95	71	68	67	52	58
ผู้นับถือศาสนาดั้งเดิมของจีน	90	86	68	52	86	13	20

หมายเหตุ: เจดสีที่เข้มกว่าแสดงถึงค่าที่สูงกว่า มีการถามผู้ตอบการสัมภาษณ์เป็นรายบุคคลว่าพวกเขาเชื่อในพระเจ้าหรือพวกเขาคิดว่ามีสิ่งที่ไม่เห็นในโลก เช่น เทพหรือวิญญาณ หรือไม่มีก็ตาม: ดำเนินการสำรวจเมื่อวันที่ 1 มิถุนายน - 4 กันยายน 2565 ในกลุ่มผู้ใหญ่จากหกประเทศในเอเชียใต้และเอเชียตะวันออกเฉียงใต้ โปรดอ่านระเบียบวิธีวิจัยสำหรับรายละเอียด "ศาสนาพุทธ ศาสนาอิสลาม และพหุศาสนาในเอเชียใต้และเอเชียตะวันออกเฉียงใต้"

PEW RESEARCH CENTER

เมื่อถามเกี่ยวกับการวางแผนงานศพสำหรับสมาชิกในครอบครัวหรือบุคคลอันเป็นที่รัก ผู้ที่ "ไม่มีศาสนา" ของสิงคโปร์จำนวนมากก็ให้ความสำคัญกับกิจกรรมที่สามารถมองได้ว่าเป็นเชิงจิตวิญญาณหรือเชิงศาสนาเช่นกัน

เช่น 52%

ของผู้ที่อ้างว่าไม่มีศาสนาว่าการประกอบพิธีกรรมในวัดให้แก่วิญญาณของญาติที่เสียชีวิตมีความสำคัญ

และ 46%

รู้สึกว่าการจัดตั้งแท่นบูชาสำหรับญาติที่เสียชีวิตมีความสำคัญ

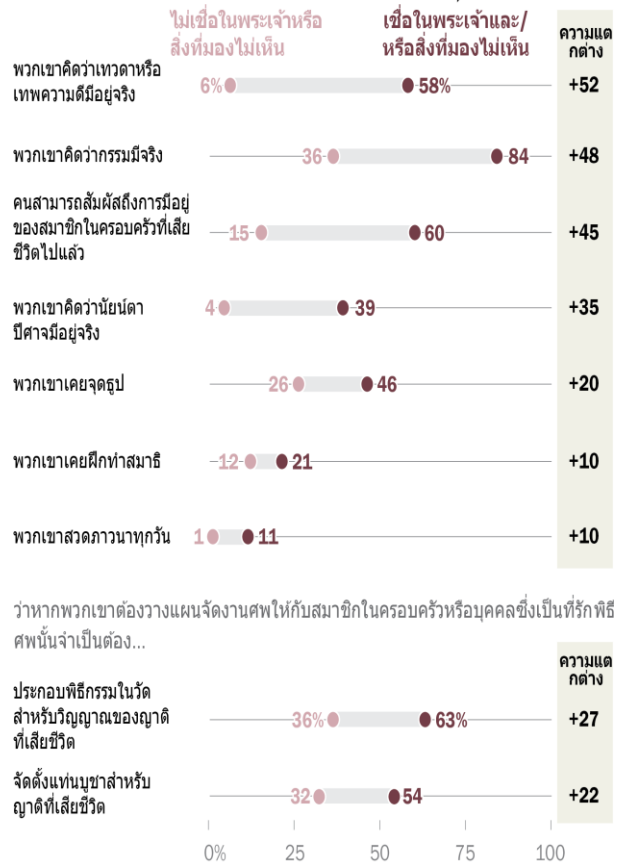
มีการถามผู้ใหญ่ทุกคนที่ตอบแบบสำรวจว่าพวกเขาเชื่อในพระเจ้าหรือไม่ และถามโดยแยกต่างหากว่าพวกเขาคิดว่ามีสิ่งที่ยังมองไม่เห็นในโลก เช่น เทพหรือวิญญาณ หรือไม่

ประมาณสี่ในสิบของชาวสิงคโปร์ที่ไม่นับถือศาสนา (41%) กล่าวว่าพวกเขาเชื่อในพระเจ้า และส่วนใหญ่ (56%) คิดว่ามีสิ่งที่ยังมองไม่เห็นในโลก
ประมาณหกในสิบของชาวสิงคโปร์ผู้ที่ "ไม่มีศาสนา" (62%) ถือความเชื่อเหล่านี้อย่างน้อยหนึ่งข้อ

ผู้ที่ "ไม่มีศาสนา" ที่เป็นผู้หญิงมีแนวโน้มมากกว่าผู้ชายที่ไม่นับถือศาสนา เชื่อในพระเจ้าและ/หรือสิ่งที่ยังมองไม่เห็น (68% เทียบกับ 57%)
อีกทั้งชาวสิงคโปร์ที่ได้รับการเลี้ยงดูโดยนับถือศาสนา แต่ไม่นับถือศาสนาเมื่อโตเป็นผู้ใหญ่ มีแนวโน้มที่จะเชื่อในพระเจ้าหรือสิ่งที่ยังมองไม่เห็น (66%)
มากกว่าชาวสิงคโปร์ที่ได้รับการเลี้ยงดูโดยไม่นับถือศาสนาและยังคง "ไม่มีศาสนา" ในปัจจุบัน (52%)

ชาวสิงคโปร์ส่วนใหญ่ที่ไม่นับถือศาสนาที่เชื่อในพระเจ้าและสิ่งที่ยังมองไม่เห็นยังมีความคิดว่ากรรมมีอยู่จริง

ในบรรดาผู้ใหญ่ที่ไม่นับถือศาสนาของสิงคโปร์ที่ ____ มี % ผู้ที่กล่าวว่า...



หมายเหตุ: มีการถามผู้ตอบการสัมภาษณ์เป็นรายบุคคลว่าพวกเขาเชื่อในพระเจ้าหรือพวกเขาคิดว่ามีสิ่งที่ยังมองไม่เห็นในโลก เช่น เทพหรือวิญญาณ หรือไม่ ความแตกต่างทั้งหมดมีนัยสำคัญทางสถิติ
ความแตกต่างจะได้รับการคำนวณก่อนปิดเศษ
ที่มา: ค่าเน้นการสำรวจเมื่อวันที่ 1 มิถุนายน - 4 กันยายน 2565 ในกลุ่มผู้ใหญ่จากหกประเทศในเอเชียใต้และเอเชียตะวันออกเฉียงใต้
โปรดอ่านระเบียบวิธีวิจัยสำหรับรายละเอียด
"ศาสนาพุทธ ศาสนาอิสลาม และพหุศาสนาในเอเชียใต้และเอเชียตะวันออกเฉียงใต้"

จากการประเมินเกือบทุกแง่มุมในการสำรวจครั้งนี้

ผู้ที่ไม่นับถือศาสนาที่กล่าวว่าพวกเขาเชื่อในพระเจ้าและ/หรือสิ่งที่มองไม่เห็น ("ผู้ที่ไม่มีความเชื่อ")

มีแนวโน้มที่จะเชื่อมโยงกับแนวคิดวิญญาณและศาสนามากกว่าผู้ที่ "ไม่มีศาสนา" อื่น ๆ เช่น

"ผู้ที่ไม่มีความเชื่อ" ส่วนใหญ่ยังมีความคิดที่ว่ากรรมมีอยู่จริง (84%) แต่มีเพียง 36% ของชาวสิงคโปร์ที่ "ไม่มีศาสนา" อื่น ๆ เชื่อเรื่องกรรม

และผู้ที่ไม่นับถือศาสนาที่เชื่อในพระเจ้าและ/หรือสิ่งที่มองไม่เห็นมีแนวโน้มมากกว่าคนอื่น ๆ

ที่จะกล่าวว่าการประกอบพิธีกรรมในวัดให้แก่วิญญาณของญาติที่เสียชีวิตจะมีความสำคัญเมื่อต้องวางแผนจัดพิธีศพ (63% เทียบกับ 36%)

ผู้ที่ยึดโยงเอกลักษณ์ทางศาสนาและเอกลักษณ์ประจำชาติแตกต่างจากผู้อื่นอย่างไร

นักวิชาการระดับภูมิภาคบางส่วนได้ตั้งข้อสังเกตว่า มีการสนับสนุนขบวนการชาตินิยมมากขึ้น โดยมีศูนย์กลางอยู่ที่ ศาสนาส่วนใหญ่ของแต่ละประเทศ¹²

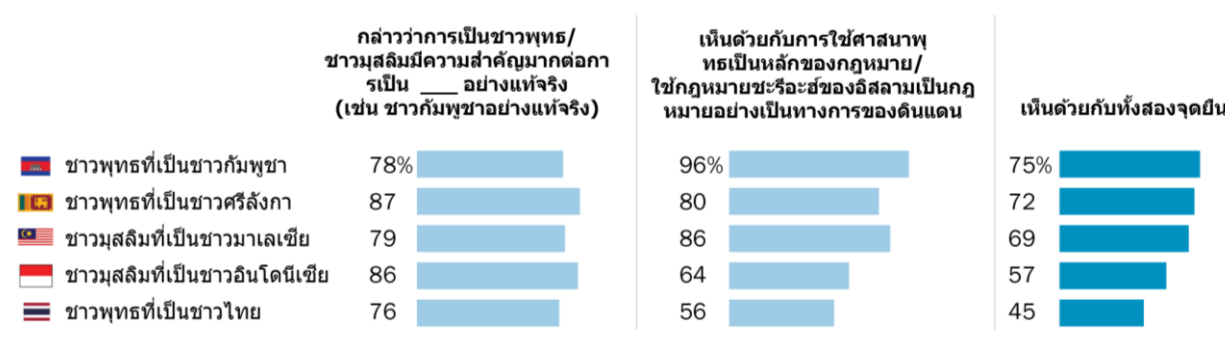
จากที่กล่าวมาข้างต้น สมาชิกจำนวนมากของศาสนาส่วนใหญ่ในแต่ละประเทศ (ชาวพุทธในประเทศกัมพูชา ศรีลังกาและไทย รวมถึงชาวมุสลิมในอินโดนีเซียและมาเลเซีย)

กล่าวว่าการเป็นสมาชิกของกลุ่มศาสนาเพื่อแบ่งปันเอกลักษณ์ประจำชาติอย่างแท้จริงมีความสำคัญมาก สมาชิกหลายคนกล่าวด้วยว่าพวกเขาต้องการให้กฎหมายของสังคมนั้นอยู่บนพื้นฐานของคำสอนของศาสนา

ผู้คนที่เห็นด้วยกับหนึ่งในจุดยืนเหล่านี้มีความเป็นไปได้สูงที่จะเห็นด้วยกับจุดยืนอื่น และผู้ที่แสดงความคิดเห็นทั้งสองมุมมองในหัวข้อนี้จะเรียกว่า **"ผู้มีแนวคิดบูรณาการเป็นรัฐศาสนา"** (ในความหมายกว้าง ๆ การมีแนวคิดบูรณาการเป็นรัฐศาสนาอาจเข้าใจได้ว่าตรงกันข้ามกับ "การแบ่งแยกระหว่างรัฐและศาสนา" กล่าวคือไม่ควรใช้อำนาจของรัฐเพื่อบีบบังคับหรือส่งเสริมศาสนา ซึ่งเป็นหลักการที่ถูกต้องตามกฎหมายหรือปฏิบัติตามตามประเพณี ในสหรัฐอเมริกาและบางประเทศอื่น ๆ)

ชาวพุทธในกัมพูชาเกือบทั้งหมดสนับสนุนการสร้างกฎหมายบนพื้นฐานของคำสอนของศาสนาพุทธ

% ของผู้ที่...



หมายเหตุ: ในกัมพูชา ศรีลังกาและไทย

มีการถามผู้ตอบการสัมภาษณ์เกี่ยวกับความสำคัญของการเป็นชาวพุทธที่มีต่อเอกลักษณ์ประจำชาติและการสร้างกฎหมายบนพื้นฐานของคำสอนของศาสนาพุทธ ในอินโดนีเซียและมาเลเซีย มีการถามผู้ตอบการสัมภาษณ์เกี่ยวกับความสำคัญของการเป็นชาวมุสลิมต่อเอกลักษณ์ประจำชาติและการใช้กฎหมายชะรีอะฮ์ของอิสลามเป็นกฎหมายอย่างเป็นทางการของประเทศ

ที่มา: ดำเนินการสำรวจเมื่อวันที่ 1 มิถุนายน - 4 กันยายน 2565 ในกลุ่มผู้ใหญ่จากหกประเทศในเอเชียใต้และเอเชียตะวันออกเฉียงใต้

"ศาสนาพุทธ ศาสนาอิสลาม และพหุศาสนาในเอเชียใต้และเอเชียตะวันออกเฉียงใต้"

PEW RESEARCH CENTER

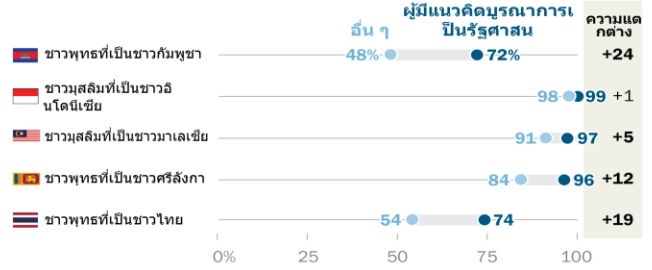
¹² บาร์, ไมเคิล ดี. 2553 "การเปลี่ยนไปสู่อิสลามของมาเลเซีย: ลัทธิชาตินิยมทางศาสนาที่ทำหน้าที่เป็นชาตินิยมเชิงชาติพันธุ์" วารสารวิเทศสัมพันธ์ออสเตรเลีย และอ้างอิงจากต้นสกุลรุ่งเรือง, เข็มทอง 2564 "การฟื้นตัวของลัทธิชาตินิยมพุทธในประเทศไทยและผลกระทบต่อเสรีภาพในการนับถือศาสนา" วารสารกฎหมายและสังคมแห่งเอเชีย และอ่านบทความต่อไปสำหรับข้อมูลที่เกี่ยวข้องกับประวัติความเป็นมาของลัทธิชาตินิยมสมัยใหม่ที่ไม่มีเหมือนใครในกัมพูชา: คีร์ส, ชาร์ลส์ 2559 "พุทธเถรวาทและลัทธิชาตินิยมพุทธ: ศรีลังกา เมียนมา กัมพูชา และไทย" วารสารความเชื่อและความสัมพันธ์ระหว่างประเทศ

ชาวมุสลิมส่วนใหญ่ในอินโดนีเซีย (57%) และมาเลเซีย (69%) เป็นผู้มีแนวคิดบูรณาการเป็นรัฐศาสนา เช่นเดียวกับชาวพุทธในศรีลังกา (72%) และกัมพูชา (75%) ชาวพุทธส่วนน้อยในไทยจำนวนหนึ่ง (45%) จัดอยู่ในกลุ่มนี้เช่นกัน

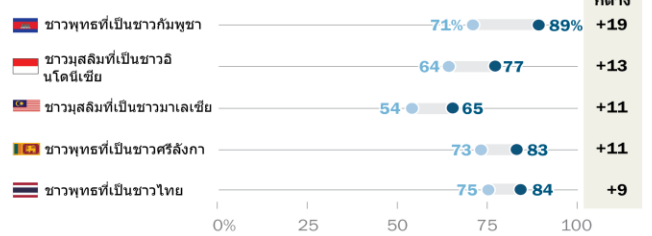
"ผู้มีแนวคิดบูรณาการเป็นรัฐศาสนา" เป็นผู้ที่เคร่งศาสนาอย่างยิ่ง

ผู้ที่ยึดโยงรัฐและศาสนาของตนอย่างเหนียวแน่นมีแนวโน้มมากกว่าที่จะเป็นคนที่เคร่งศาสนา

% ผู้ที่กล่าวว่าศาสนาสำคัญมากต่อชีวิตของพวกเขา



% ผู้ที่กล่าวว่าการเชิญผู้นำทางศาสนาแสวงหาข้อความศักดิ์สิทธิ์หรือเทศนาสำคัญมาก เมื่อคุณต้องวางแผนจัดงานศพให้กับสมาชิกในครอบครัวหรือบุคคลอันเป็นที่รัก*



* มีการถามชาวพุทธเกี่ยวกับ "พระ หรือ พุทธ"
มีการถามชาวมุสลิมเกี่ยวกับ "อิหม่าม หรือ ชีค"
หมายเหตุ: ความแตกต่างที่มีนัยสำคัญทางสถิติจะเน้นเป็นตัวหนา
ความแตกต่างจะได้รับการคำนวณก่อนปัดเศษ
"ผู้มีแนวคิดบูรณาการเป็นรัฐศาสนา"
คือผู้ที่กล่าวว่า การเป็นสมาชิกของชุมชนทางศาสนาเพื่อแบ่งปันเอกลักษณ์ประจำชาติอย่างแท้จริงมีความสำคัญมาก
และต้องการให้กฎหมายของสังคมอยู่บนพื้นฐานของศาสนา
ที่มา: คำเนินการสำรวจเมื่อวันที่ 1 มิถุนายน - 4 กันยายน 2565
ในกลุ่มผู้ใหญ่จากหกประเทศในเอเชียใต้และเอเชียตะวันออกเฉียงใต้
โปรดอ่านระเบียบวิธีวิจัยสำหรับรายละเอียด
"ศาสนาพุทธ ศาสนาอิสลาม
และพุทธศาสนาในเอเชียใต้และเอเชียตะวันออกเฉียงใต้"

PEW RESEARCH CENTER

ผู้มีแนวคิดบูรณาการเป็นรัฐศาสนามีความโดดเด่นกว่าสมาชิกคนอื่น ๆ ในชุมชนศาสนาของตนในหลาย ๆ แง่มุม

แม้ว่าโดยรวมแล้วภูมิภาคนี้จะเคร่งศาสนา

แต่โดยทั่วไปผู้มีแนวคิดบูรณาการเป็นรัฐศาสนาก็จะมีความเคร่งศาสนามากยิ่งกว่าบุคคลอื่น ๆ ทั่วไปจากการประเมินในหลาย ๆ แง่มุม

ในกลุ่มชาวพุทธในกัมพูชา เช่น

ผู้ที่กล่าวว่า การเป็นชาวพุทธมีความสำคัญมากต่อการเป็นชาวกัมพูชาอย่างแท้จริงและกฎหมายกัมพูชาควรยึดค่านิยมของ

ศาสนาพุทธเป็นรากฐาน มีแนวโน้มมากกว่าชาวพุทธคนอื่น ๆ ที่จะกล่าวว่าศาสนามีความสำคัญมากต่อชีวิตของพวกเขา (72% เทียบกับ 48%)

ทัศนคติที่เกี่ยวข้องกับพิธีศพแสดงให้เห็นถึงระดับความแตกต่างที่คล้ายกัน เช่น ประมาณสามในสี่ของผู้มีแนวคิดบูรณาการเป็นรัฐศาสนาในชุมชนมุสลิมของอินโดนีเซียกล่าวว่า การเชิญอิหม่าม หรือ ชีค มาสวดขอความศักดิ์สิทธิ์หรือเทศนามีความสำคัญมากเมื่อต้องวางแผนจัดพิธีศพของสมาชิกในครอบครัว เมื่อเทียบกับประมาณสองในสามของชาวมุสลิมกลุ่มอื่น ๆ ในประเทศ (77% กับ 64%)

(อ่าน [บทที่ 3](#) และ [บทที่ 4](#) ฉบับภาษาอังกฤษ สำหรับข้อมูลเพิ่มเติมเกี่ยวกับระดับความเชื่อทางศาสนาทั่วไปของภูมิภาคนี้ รวมถึงในชุมชนชนกลุ่มน้อย [ดูบทที่ 5](#) ฉบับภาษาอังกฤษ สำหรับข้อมูลเพิ่มเติมเกี่ยวกับพิธีศพ)

นอกจากนี้ ผู้มีแนวคิดบูรณาการเป็นรัฐศาสนายัง:

- มีแนวโน้มมากกว่าชาวพุทธหรือชาวมุสลิมคนอื่น ๆ ในประเทศของตนที่จะสนับสนุนการมีส่วนร่วมทางการเมืองของผู้นำทางศาสนา
- ไม่ค่อยมีแนวโน้มที่จะต้องการเพื่อนบ้านจากชนกลุ่มน้อยทางศาสนา
- มีแนวโน้มมากกว่าเล็กน้อยที่จะเห็นภัยคุกคามต่อศาสนาของพวกเขาจากกลุ่มศาสนาส่วนน้อย

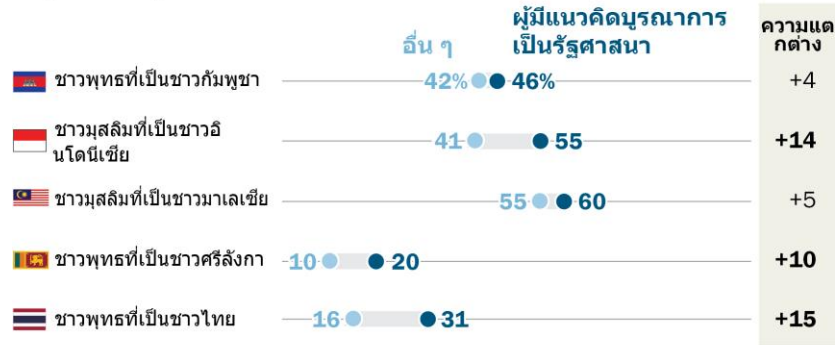
ความสัมพันธ์เหล่านี้มักจะคงอยู่แม้จะคำนึงถึงปัจจัยอื่น ๆ เช่น ระดับความเชื่อทางศาสนาส่วนบุคคล อายุ เพศและการศึกษา กล่าวอีกนัยหนึ่งคือ

ความเกี่ยวพันระหว่างมุมมองเรื่องความสัมพันธ์ระหว่างศาสนากับรัฐและความคิดเห็นเกี่ยวกับประเด็นอื่น ๆ เหล่านี้ มีอยู่บนข้อเท็จจริงที่ว่าผู้ที่มีแนวคิดบูรณาการเป็นรัฐศาสนาเคร่งศาสนามากกว่า ซึ่งผู้มีแนวคิดบูรณาการเป็นรัฐศาสนาของของกัมพูชาบางครั้งต่อต้านแนวโน้มที่เห็นในสี่ประเทศอื่นที่ได้รับการสำรวจ

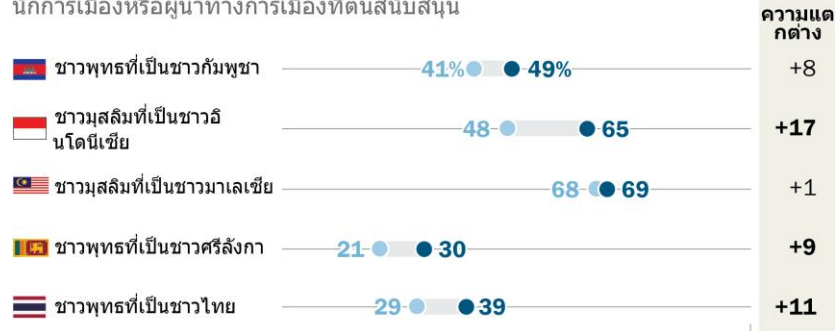
ศาสนาในการเมือง

ผู้มีแนวคิดบูรณาการเป็นรัฐศาสนามีแนวโน้มมากกว่าคนอื่น ๆ
ที่จะสนับสนุนผู้นำทางศาสนาในการเป็นนักการเมือง

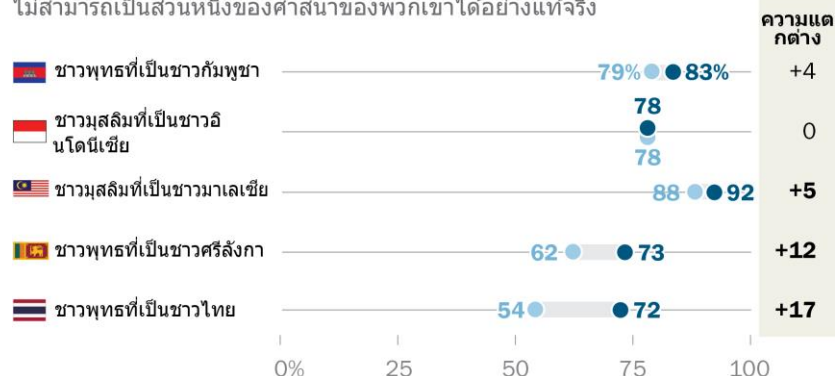
% ผู้ที่กล่าวว่าผู้นำทางศาสนาควรเป็นนักการเมือง



% ผู้ที่กล่าวว่าผู้นำทางศาสนาควรแสดงความเห็นอย่างสาธารณะเกี่ยวกับ
นักการเมืองหรือผู้นำทางการเมืองที่ตนสนับสนุน



% ผู้ที่กล่าวว่าหากบุคคลใดไม่เคารพประเทศของพวกเขาบุคคลเหล่านั้นจะ
ไม่สามารถเป็นส่วนหนึ่งของศาสนาของพวกเขาได้อย่างแท้จริง



หมายเหตุ: ความแตกต่างที่มีนัยสำคัญทางสถิติจะเน้นเป็นตัวหนา ความแตกต่างจะได้รับการคำนวณก่อนปิดเศษ "ผู้มีแนวคิดบูรณาการเป็นรัฐศาสนา"
คือผู้ที่กล่าวว่า การเป็นสมาชิกของชุมชนทางศาสนาเพื่อแบ่งปันเอกลักษณ์ประจำชาติอย่างแท้จริงมีความสำคัญมาก และต้องการให้กฎหมายของสังคมอยู่บนพื้นฐานของศาสนา
ที่มา: ดำเนินการสำรวจเมื่อวันที่ 1 มิถุนายน - 4 กันยายน 2565
ในกลุ่มผู้ใหญ่จากหกประเทศในเอเชียใต้และเอเชียตะวันออกเฉียงใต้: ปรูด่านระเบียบวิธีวิจัยสำหรับรายละเอียด "ศาสนาพุทธ ศาสนาอิสลาม และพหุศาสนาในเอเชียใต้และเอเชียตะวันออกเฉียงใต้"

อย่างไร้ใคร ๆ คัดกันไว้ ผู้มีแนวคิดบูรณาการเป็นรัฐศาสนาค่อนข้างมีแนวโน้มมากกว่าคนอื่น ๆ ในชุมชนของตนที่จะสนับสนุนการมีส่วนร่วมทางการเมืองโดยตรงของผู้นำทางศาสนา

เช่น ในไทย ชาวพุทธที่ยึดโยงเอกลักษณ์ของศาสนาพุทธและเอกลักษณ์ไทย กล่าวว่ากฎหมายไทยควรยึดค้ำสอนของศาสนาพุทธเป็นรากฐานมีประมาณสองเท่าของชาวพุทธคนอื่น ๆ ที่กล่าวว่าผู้นำทางศาสนาควรเป็นนักการเมือง (31% เทียบกับ 16%)

อย่างไรก็ตาม

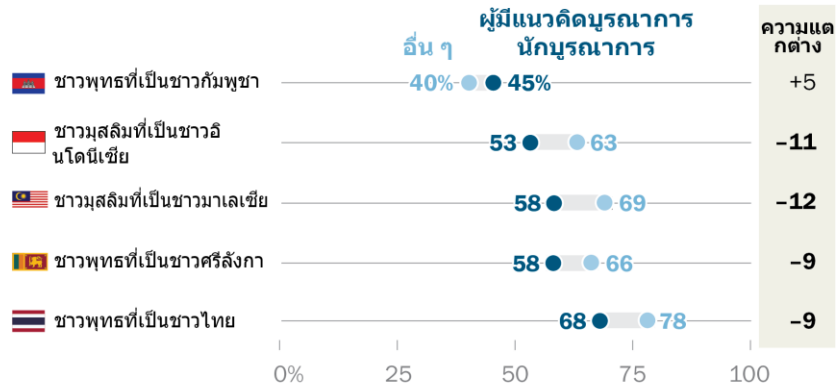
ผู้มีแนวคิดบูรณาการเป็นรัฐศาสนาชาวพุทธประมาณครึ่งหนึ่งหรือน้อยกว่านั้นมีแนวโน้มที่จะสนับสนุนผู้นำศาสนาให้เข้ามามีส่วนร่วมทางการเมืองโดยตรงมากกว่าคนอื่น ๆ ในชุมชนของพวกเขา ชาวมุสลิมในอินโดนีเซียและมาเลเซียมีแนวโน้มมากกว่าที่จะชื่นชอบการมีส่วนร่วมในทางการเมืองของผู้นำทางศาสนา

สมาชิกของกลุ่มศาสนาส่วนใหญ่ที่ยึดโยงศาสนากับเอกลักษณ์ประจำชาติของตนมีแนวโน้มมากกว่าคนอื่น ๆ ที่จะกล่าวว่าการไม่เคารพประเทศของตนทำให้นักคณนั้นขาดคุณสมบัติในการเป็นส่วนหนึ่งของศาสนาอย่างแท้จริง ในกลุ่มชาวพุทธของศรีลังกา 73% ของผู้มีแนวคิดบูรณาการเป็นรัฐศาสนา กล่าวว่าหากผู้ใดไม่เคารพประเทศศรีลังกา จะไม่สามารถเป็นชาวพุทธได้อย่างแท้จริง ซึ่งมากกว่าสัดส่วนของชาวพุทธในศรีลังกาอื่น ๆ ที่เชื่อว่าการไม่เคารพศรีลังกาจะทำให้นักคณนั้นขาดคุณสมบัติในการเป็นชาวพุทธ (62%)

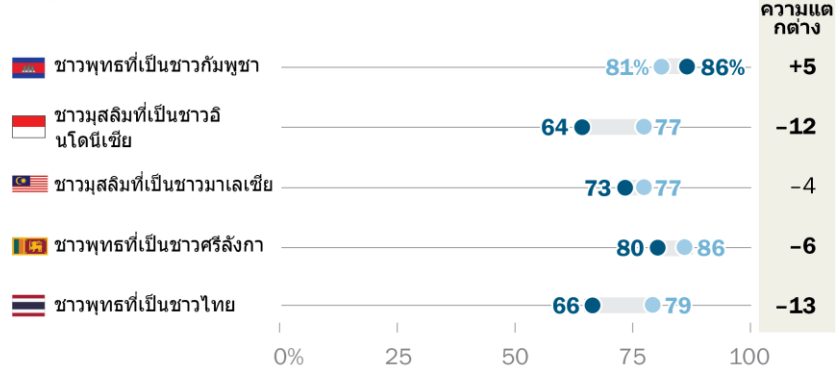
(อ่าน [บทที่ 7](#) ฉบับภาษาอังกฤษ สำหรับข้อมูลเพิ่มเติมเกี่ยวกับบทบาทของผู้นำทางศาสนาในการเมือง [ดูบทที่ 2](#) ฉบับภาษาอังกฤษ สำหรับข้อมูลเพิ่มเติมเกี่ยวกับกิจกรรมที่จะตัดสิทธิ์ใครบางคนจากการเป็นส่วนหนึ่งของกลุ่มศาสนา)

ผู้มีแนวคิดบูรณาการเป็นรัฐศาสนามีความเต็มใจน้อยที่จะยอมรับเพื่อนบ้านชาวคริสต์

% ผู้ที่กล่าวว่าศาสนาคริสต์เข้ากันได้กับวัฒนธรรมและค่านิยมของประเทศตนเอง



% ผู้ที่กล่าวว่าพวกเขายินดีที่จะยอมรับชาวคริสต์มาเป็นเพื่อนบ้าน



หมายเหตุ: ความแตกต่างที่มีนัยสำคัญทางสถิติจะเน้นเป็นตัวหนา ความแตกต่างจะได้รับการคำนวณก่อนเปิดเศษ "ผู้มีแนวคิดบูรณาการเป็นรัฐศาสนา" คือผู้ที่กล่าวว่าเป็นสมาชิกของชุมชนทางศาสนาเพื่อแบ่งปันเอกลักษณ์ประจำชาติอย่างแท้จริงมีความสำคัญมาก และต้องการให้กฎหมายของสังคมอยู่บนพื้นฐานของศาสนา
ที่มา: ดำเนินการสำรวจเมื่อวันที่ 1 มิถุนายน - 4 กันยายน 2565
ในกลุ่มผู้ใหญ่จากหกประเทศในเอเชียใต้และเอเชียตะวันออกเฉียงใต้ ปรุคอำนาจระเบียบวิธีวิจัยสำหรับรายละเอียด "ศาสนาพุทธ ศาสนาอิสลาม และพหุศาสนาในเอเชียใต้และเอเชียตะวันออกเฉียงใต้"

PEW RESEARCH CENTER

มุมมองต่อชนกลุ่มน้อยทางศาสนา

ลัทธิชาตินิยมพุทธ มีความยึดโยงกับการเป็นปรปักษ์กันและความรุนแรงระหว่างชาวพุทธและชนกลุ่มน้อยทางศาสนาในประเทศที่ปกครองโดยพุทธศาสนิกายเถรวาท รวมทั้งในช่วง **สงครามกลางเมืองศรีลังกา** ในทำนองเดียวกัน นักวิชาการบางคนยืนยันว่ามีความเชื่อมโยงระหว่าง **"ลัทธิชาตินิยมทางศาสนา"** ที่เพิ่มขึ้นและความหวาดกลัวชาวต่างชาติในอินโดนีเซียที่มีชาวมุสลิมเป็นส่วนใหญ่

โดยทั่วไป ผู้ที่กล่าวว่าการเป็นสมาชิกของชุมชนศาสนาเพื่อแบ่งปันเอกลักษณ์ประจำชาติอย่างแท้จริงมีความสำคัญมาก และกล่าวว่าพวกเขาต้องการให้กฎหมายของสังคมอยู่บนพื้นฐานของศาสนา

มีแนวโน้มน้อยที่จะมองว่าศาสนาอื่นเข้ากันได้กับวัฒนธรรมและค่านิยมของประเทศตนเอง นอกจากนี้ยังมีแนวโน้มน้อยที่จะยอมรับผู้นับถือศาสนาอื่นในฐานะเพื่อนบ้าน แม้ว่าผู้มีแนวคิดบูรณาการเป็นรัฐศาสนาส່วนมากจะกล่าวว่า พวกเขาจะเต็มใจยอมรับบุคคลจากศาสนาอื่นเป็นเพื่อนบ้านก็ตาม

เช่น ในกลุ่มชาวมุสลิมอินโดนีเซีย ผู้มีแนวคิดบูรณาการเป็นรัฐศาสนามีแนวโน้มน้อยกว่าชาวมุสลิมคนอื่น ๆ ที่จะกล่าวว่าศาสนาคริสต์เข้ากันได้กับวัฒนธรรมและค่านิยมของอินโดนีเซีย (53% เทียบกับ 63%) หรือกล่าวว่าพวกเขาจะยอมรับชาวคริสต์เป็นเพื่อนบ้าน (64% เทียบกับ 77%) รูปแบบนี้คงอยู่โดยทั่วไปเมื่อถามเกี่ยวกับกลุ่มศาสนาอื่น ๆ เช่น ชาวฮินดูและผู้นับถือศาสนาตั้งเดิมของจีน

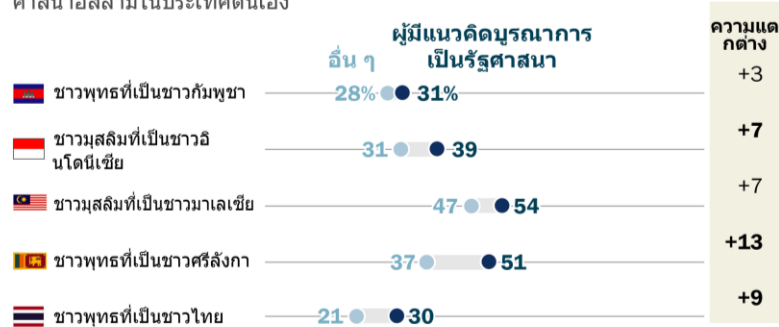
อย่างไรก็ตาม ชาวพุทธในกัมพูชามีความโดดเด่น

ไม่มีความแตกต่างที่สำคัญระหว่างผู้มีแนวคิดบูรณาการเป็นรัฐศาสนาและชาวพุทธคนอื่น ๆ ในกัมพูชาสำหรับคำถามใด ๆ ที่เกี่ยวกับความเข้ากันได้ของศาสนาอื่น ๆ กับวัฒนธรรมและค่านิยมของกัมพูชาหรือผู้ที่อาจมาเป็นเพื่อนบ้าน

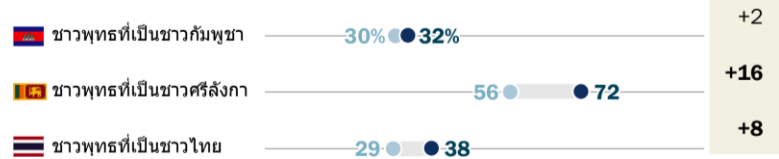
(อ่าน [บทที่ 6](#) ฉบับภาษาอังกฤษ สำหรับข้อมูลเพิ่มเติมเกี่ยวกับทัศนคติต่อกลุ่มศาสนาอื่น ๆ ในประเทศที่ได้รับการสำรวจ)

ผู้มีแนวคิดบูรณาการเป็นรัฐศาสนามีแนวโน้มที่จะเห็นว่าการเติบโตของประชากรในชนกลุ่มน้อยทางศาสนาเป็นภัยคุกคาม

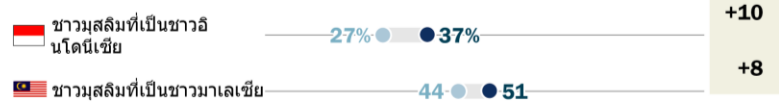
% ผู้ที่กล่าวว่าจำนวนชาวคริสต์ที่เพิ่มมากขึ้นนั้นเป็นภัยคุกคามต่อศาสนาพุทธ/ศาสนาอิสลามในประเทศตนเอง



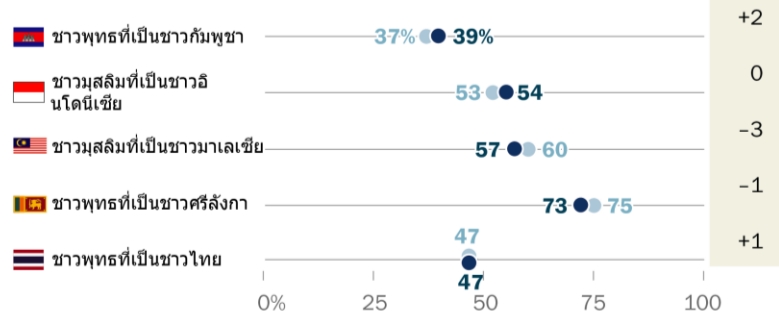
% ผู้ที่กล่าวว่าจำนวนชาวมุสลิมที่เพิ่มมากขึ้นนั้นเป็นภัยคุกคามต่อศาสนาพุทธในประเทศตนเอง



% ผู้ที่กล่าวว่าจำนวนชาวพุทธที่เพิ่มมากขึ้นนั้นเป็นภัยคุกคามต่อศาสนาอิสลามในประเทศตนเอง



% ผู้ที่กล่าวว่ากลุ่มหัวรุนแรงจากชุมชนของพวกเขาเป็นภัยคุกคามต่อศาสนาพุทธ/ศาสนาอิสลามในประเทศตนเอง



หมายเหตุ: มีการถามชาวพุทธเกี่ยวกับภัยคุกคามต่อศาสนาพุทธ และถามชาวมุสลิมเกี่ยวกับภัยคุกคามต่อศาสนาอิสลาม ความแตกต่างที่มีนัยสำคัญทางสถิติจะเน้นเป็นตัวหนา ความแตกต่างจะได้รับการคำนวณก่อนปิดเศษ "ผู้มีแนวคิดบูรณาการเป็นรัฐศาสนา" คือผู้ที่กล่าวว่า การเป็นสมาชิกของชุมชนทางศาสนาเพื่อแบ่งปันเอกลักษณ์ประจำชาติอย่างแท้จริงมีความสำคัญมาก และต้องการให้กฎหมายของสังคมอยู่บนพื้นฐานของศาสนา
ที่มา: ดำเนินการสำรวจเมื่อวันที่ 1 มิถุนายน - 4 กันยายน 2565 ในกลุ่มผู้ใหญ่จากหกประเทศในเอเชียใต้และเอเชียตะวันออกเฉียงใต้
"ศาสนาพุทธ ศาสนาอิสลาม และพหุศาสนาในเอเชียใต้และเอเชียตะวันออกเฉียงใต้"

ผู้ที่ยึดโยงเอกลักษณ์ทางศาสนาและเอกลักษณ์ประจำชาติกล่าวว่ากฎหมายประจำชาติของพวกเขาควรอยู่บนพื้นฐานของหลักศาสนา มีแนวโน้มที่จะกล่าวว่าชนกลุ่มน้อยทางศาสนาต่าง ๆ ที่มีจำนวนเพิ่มขึ้นนั้นเป็นภัยคุกคามต่อศาสนาพุทธและศาสนาอิสลามในประเทศของตน

เช่น ชาวพุทธในไทยสามในสิบคนที่เป็นผู้มีความคิดบูรณาการเป็นรัฐศาสนากล่าวว่าจำนวนชาวคริสต์ที่มีเพิ่มขึ้นในประเทศไทยเป็นภัยคุกคามต่อศาสนาพุทธในไทย ซึ่งมากกว่าอีก 21% ของชาวพุทธในไทยกลุ่มอื่น ๆ ที่แสดงความคิดเห็นเช่นนี้

(คำถามเหล่านี้ถูกออกแบบมาเพื่อประเมินความวิตกกังวลของกลุ่มประชากรไม่ว่าประชากรกลุ่มน้อยเหล่านี้จะเพิ่มขึ้นจริงในประเทศที่ได้รับการสำรวจหรือไม่ก็ตาม)

โดยทั่วไป ผู้ที่มีความคิดบูรณาการเป็นรัฐศาสนาบางส่วนมีแนวโน้มมากกว่าชาวพุทธหรือชาวมุสลิมคนอื่น ๆ ที่จะกล่าวว่านักท่องเที่ยวยกจากประเทศอื่นและอิทธิพลจากจีนเป็นภัยคุกคามต่อศาสนาพุทธและศาสนาอิสลามในประเทศของตน อย่างไรก็ตาม พวกเขาไม่มีแนวโน้มที่มากกว่าในการมองว่ากลุ่มหัวรุนแรงในชุมชนของตนเป็นภัยต่อศาสนาพุทธหรือศาสนาอิสลามในประเทศของตน เช่น ในกลุ่มชาวพุทธของศรีลังกา ประมาณสามในสี่ของทั้งผู้ที่มีความคิดบูรณาการเป็นรัฐศาสนาและคนอื่น ๆ กล่าวว่าชาวพุทธหัวรุนแรงนั้นเป็นภัยคุกคามต่อศาสนาพุทธในศรีลังกา (73% เทียบกับ 75% ตามลำดับ)

ในทำนองเดียวกัน เมื่อถามว่าอิทธิพลของสหรัฐอเมริกาเป็นภัยคุกคามหรือไม่ กลุ่มศาสนาในประเทศมักจะให้ผลลัพธ์ที่ไม่มีความแตกต่าง

เช่นเดียวกับหัวข้ออื่น ๆ

ไม่มีความแตกต่างสำคัญเกี่ยวกับการรับรู้ถึงภัยคุกคามต่อศาสนาพุทธในกัมพูชาระหว่างชาวพุทธที่จัดเป็นหรือไม่ได้จัดเป็น ผู้ที่มีความคิดบูรณาการเป็นรัฐศาสนา (ดูบทที่ 6 ฉบับภาษาอังกฤษ สำหรับข้อมูลเพิ่มเติมเกี่ยวกับทัศนคติการรับรู้ถึงภัยคุกคามต่อศาสนาพุทธและศาสนาอิสลาม)

ข้อมูลสรุปผลการสำรวจฉบับนี้แปลเป็นภาษาไทยจากต้นฉบับภาษาอังกฤษ